

RAPPORT D'ACTIVITÉ 2006-2007

arte

Sommaire

- 3. Editorial
- 4. Temps forts du programme
- 5. Palmarès
- 14. Communication et développement
- 18. Gouvernance et nouvelles technologies
- 22. Organigramme



L'opéra *Manon* de Jules Massenet avec Anna Netrebko en direct du Staatsoper de Berlin.



© Pierre Adenis

Gottfried Langenstein, Président d'ARTE, est nommé Chevalier de la Légion d'Honneur en novembre 2006 par Claude Martin, Ambassadeur de France en Allemagne.

© Patrick Bogner

Jérôme Clément, Vice-président d'ARTE, à l'inauguration de l'« Homme-girafe », au siège d'ARTE, octobre 2006.

Éditorial

ARTE – l'avenir est à la qualité !

2006 et 2007 ont marqué un véritable tournant dans la vie d'ARTE. La Chaîne émet désormais 24h/24 sur la TNT, le câble, le satellite et, en France, également sur l'ADSL et le téléphone portable à l'attention d'un public toujours plus large. Une nouvelle étape a été franchie avec ARTE+7 puisque les téléspectateurs peuvent retrouver les programmes d'ARTE sur www.arte.tv pendant une semaine après leur diffusion à l'antenne.

L'ère de la télévision numérique rime avec une concurrence accrue, particulièrement en France depuis le lancement de la TNT. L'évolution de l'audience d'ARTE n'en est que plus réjouissante. Parmi les plus grands succès figurent des programmes culturels prestigieux comme l'opéra *Manon* en direct du Staatsoper de Berlin mais aussi le cycle *Summer of love* qui a fait revivre à l'antenne le mouvement hippie et la scène musicale des années 1967.

Outre les événements de la vie culturelle, ARTE est en prise avec l'actualité européenne. La Chaîne réaffirme son engagement européen avec de nouveaux rendez-vous comme *Visages d'Europe* et *Zoom Europa* ou encore une programmation spéciale autour du 50^e anniversaire du Traité de Rome. Le rayonnement de la Chaîne s'est par ailleurs accentué grâce au développement de partenariats européens et internationaux. ARTE Belgique a été lancé avec succès en septembre 2006 et occupe désormais une place de choix dans le paysage audiovisuel belge.

Les programmes d'ARTE ont, une fois de plus, été remarqués dans les plus grands festivals. Partenaire de projets audacieux, la Chaîne confirme son soutien à la création cinématographique. Les coproductions d'ARTE ont notamment été couronnées en 2006 par l'Ours d'or et en 2007 par l'Oscar, cinq César, la Palme d'or et le Prix du cinéma allemand.

Nous remercions nos téléspectateurs, la presse et tous ceux qui nous soutiennent et nous font confiance. Nous nous engageons à mettre tout en œuvre pour vous offrir une programmation toujours plus intéressante.

Gottfried Langenstein
Président

Jérôme Clément
Vice-président



© ARTE France/Monika Jastrzebska/Chetevé

Téléfilm du vendredi. L'embrasement de Philippe Tribot

Temps forts du programme



Christoph Hauser,
Directeur des programmes
d'ARTE G.E.I.E.

Le Directeur
des programmes présente
les temps forts de la grille
2006 et 2007 et les projets
de la Chaîne, toujours
en prise avec l'actualité.

Quels ont été les programmes phares de l'année 2006 ?

Nous avons enregistré de très beaux succès. Je citerai notamment l'année Mozart, la programmation spéciale de fin d'année ou encore certains films remarquables, comme *Good Bye, Lenin!* J'ajouterai que, depuis mai 2006, nous sommes à l'antenne toute la journée, ce qui a beaucoup contribué à augmenter la visibilité de notre chaîne.

Une nouvelle grille des programmes a été lancée en janvier 2007. Quelles en étaient les principales innovations ?

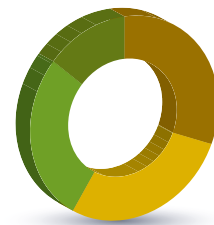
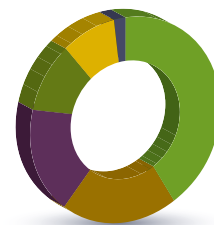
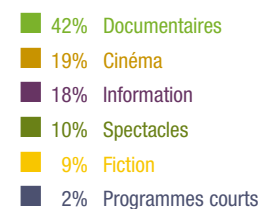
Nous avons trois grandes ambitions : plus d'émissions prospectives, encore plus d'Europe et de culture. D'une part, nous avons créé la case **Sciences** qui présente les avancées les plus récentes dans le domaine des sciences naturelles. D'autre part, nous avons affirmé la vocation européenne de la Chaîne avec de nouveaux magazines : **Visages d'Europe** présente le portrait d'hommes et de femmes ordinaires et singuliers qui font la diversité euro-

péenne et **ZOOM Europa** jette un regard curieux sur l'actualité des pays membres de l'Union. Enfin, pour donner à la culture la place qu'elle mérite, nous avons avancé l'heure de diffusion du magazine culturel **Metropolis**, dorénavant en première partie de soirée, et nous avons créé à l'attention des cinéphiles la case **Trash** dédiée aux films culte de série B.

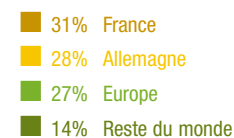
Pouvez-vous nous parler des projets à venir ?

En octobre 2007, nous allons lancer une nouvelle grille de jour encore plus claire et plus lisible, avec des rendez-vous bien repérables. La nouvelle grille des programmes d'ARTE, mobile et modulable, se prêter à des modifications en continu et nous permettra d'être en prise avec l'actualité et les évolutions du marché audiovisuel.

Répartition des programmes par genre en 2006



Origine géographique des programmes en 2006



Palmarès (sélection)

Cinéma / Fiction

La vie des autres de Florian Henckel von Donnersmarck : **Oscar** du meilleur film en langue étrangère, Los Angeles, 2007 ; **Prix du cinéma allemand en or**, Berlin, 2006

4 mois, 3 semaines et 2 jours de Christian Mungiu : **Palme d'or**, Cannes, 2007

Lady Chatterley et l'homme des bois de Pascale Ferran : cinq **César**, dont ceux du meilleur film et de la meilleure actrice, Paris, 2007

Quatre minutes de Chris Kraus : **Prix du cinéma allemand en or**, Berlin, 2007 ; **Prix bavarois du film**, Munich, 2007

Yella de Christian Petzold : **Ours d'argent** de la meilleure actrice, Berlinale, 2007

Grbavica de Jasmila Zbanić : **Ours d'or**, Berlinale, 2006

L'Intouchable de Benoît Jacquot : **Prix Marcello Mastroianni**, Venise, 2006

The Golden Door (Nuovomondo) de Emanuele Crialese : **Lion d'argent de la révélation**, Venise, 2006

Vive la Bombe ! de Jean-Pierre Sinapi : **Prix du meilleur téléfilm**, Saint-Tropez, 2006



© Goldstejn/Corsan/PHOTOPOR/Le Parisien



- Marina Hands et Pascale Ferran, César, Paris, 2007.
- Florian Henckel von Donnersmarck, Oscar, Los Angeles, 2007.

Spectacles

Knowledge is the Beginning (Nous ne pouvons qu'atténuer la haine – Daniel Barenboïm et le West-Eastern Divan Orchestra) de Paul Smaczny : **FIPA d'or**, Biarritz, 2007 ; **Prix du meilleur documentaire sur les arts**, Banff, 2007 ; **Emmy Award** du meilleur programme culturel, Los Angeles, 2006

Dance for all de Viviane Blumenschein et Elena Bromund : Prix télévision «**Visions 97**» de la Fondation Dagmar et Vaclav Havel, Golden Prague, 2007

Didon & Enée de Peter Schönhofer : **Médaille de bronze**, New York Festivals, 2007

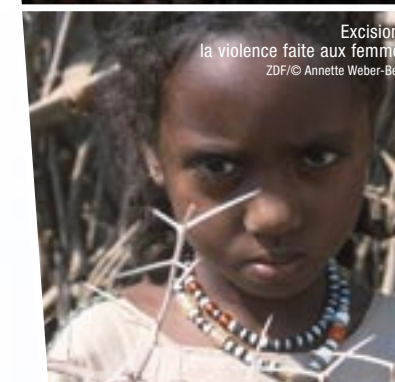
Abbado et Brendel au Lucerne Festival 2005 de Michael Beyer : **MIDEM classical Award du meilleur DVD concert**, Cannes, 2007

Le Rossignol de Christian Chaudet : **Prix du meilleur essai**, Festival international du film sur l'art, Montréal, 2006

Glenn Gould – Au-delà du temps de Bruno Monsiegeon : **FIPA d'or** « Musique et Spectacle », Biarritz, 2006

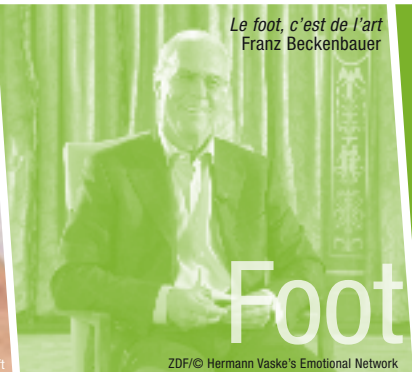
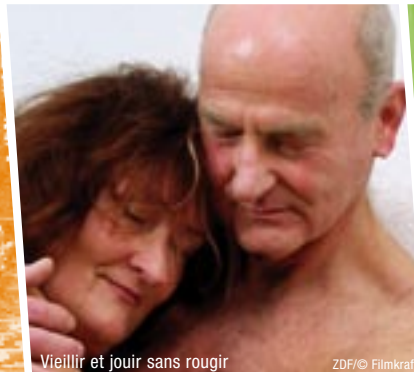


L'Espagne sous toutes ses facettes avec les soirées **Thema Viva la muerte** – *La guerre civile en Espagne, Corrida et Majorque, un paradis sur la mer*, avec *La Biennale du flamenco à Séville (Maestro)* et des documentaires sur l'histoire et la culture hispaniques.



THEMA
Les soirées Thema, emblèmes de la Chaîne, déclinent trois couleurs par semaine. Sujets d'actualité le mardi, culture le vendredi et un rendez-vous familial divertissant le dimanche, autant d'occasions pour le téléspectateur de découvrir et comprendre le monde. Parmi les plus grands succès en France et en Allemagne figuraient les soirées *Mao* et *Mortes ou vives, le trafic de femmes*. Depuis janvier 2007, la collection **Thema Futur** se projette dans l'avenir et imagine notre quotidien à l'aune des dernières révolutions scientifiques, technologiques, démographiques ou encore énergétiques et environnementales.

La religion au quotidien : cinq lieux de culte hors du commun (**ARTE Découverte**) ; *La révolte contre le pape et l'Eglise entre le sacré et le sensuel (Thema)* ; *Un concert au Vatican (Maestro)* et des documentaires sur *L'origine du christianisme* et *L'énigme de Benoît XVI*.



En prélude au **Mondial 2006** : matchs de légende, champions éternels, grands mythes et petites histoires du ballon rond du Brésil au Ghana, de l'Europe à l'Asie dans trois **Thema**, deux **feuilletons documentaires**, une **fiction** et de nombreux documentaires.





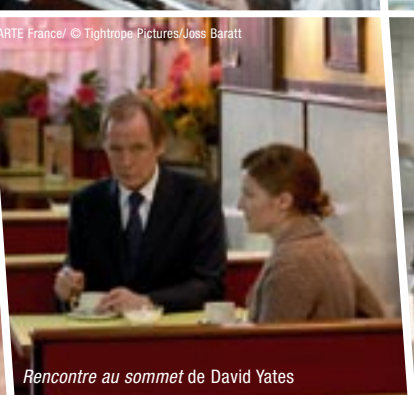
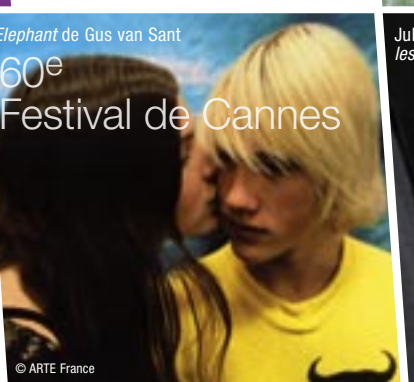
Sept films littéraires de choix, dont de grands classiques comme *Le Guépard*, *Les Buddenbrook*, *Le Baron de Münchhausen* et *Notre-Dame de Paris*, ainsi que des œuvres plus récentes telles que *Germinal* et *La découverte du ciel*.



L'humour d'outre-Rhin dans des films cultes comme *Ce diable de garçon*, *L'auberge du Spessart* et *Ödipussi*, ainsi que dans des œuvres récentes comme *Allô pizza* de Christian Kählert et *Monsieur Zucker joue son va-tout* de Dani Lévy.



Sept films entre passion, bonheur et tragédies, dont *Le chevalier des sables* de Vincente Minelli, *Les enfants du paradis* de Marcel Carné, *La falaise* de Dominik Graf et *Aimez-vous Brahms ?* d'Anatole Litvak.



CINÉMA et FICTION

Outre le cinéma d'auteur, les films de patrimoine, films récents et fictions de prestige déjà très présents sur la Chaîne, de nouveaux genres sont venus enrichir la programmation avec une case **Trash** le jeudi en deuxième partie de soirée et une **série** télévisée le lundi.

En 2006, *Good Bye, Lenin !* a rassemblé plus de 2,7 millions de téléspectateurs de part et d'autre du Rhin tandis que *En fuite* enregistrerait en 2007 la meilleure audience allemande depuis la création de la Chaîne avec 9,7 % de part de marché. Autres moments forts : en 2006, *L'embrasement* de Philippe Triboit et, en 2007, *Sophie Scholl - Les derniers jours*, ainsi que *Lady Chatterley et l'homme des bois* de Pascale Ferran qui a réalisé 12,6 % de part de marché. ARTE soutient le cinéma international avec notamment six coproductions de grands réalisateurs européens, dont Aki Kaurismäki, Jacques Rivette, Dominik Graf et Oskar Röhler. Depuis fin 2006, les téléspectateurs français peuvent choisir entre la version doublée et la version originale sous-titrée de nombreux films.



Une soirée **Thema** avec des artistes et «passeurs de culture» en quête d'une Europe unie et sans frontière, la nuit du court-métrage européen et des rendez-vous pour mieux comprendre les enjeux de la construction européenne et le fonctionnement des institutions.



DOCUMENTAIRES et MAGAZINES

ARTE privilégie le documentaire de qualité et multiplie les magazines informatifs et divertissants. Parmi les nouveautés de la grille 2007 figurent **Visages d'Europe**, série documentaire sur des hommes et des femmes qui font la vitalité et la diversité européenne et la case **Sciences** dédiée aux découvertes scientifiques les plus récentes.

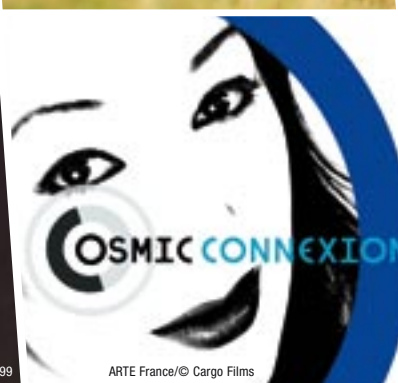
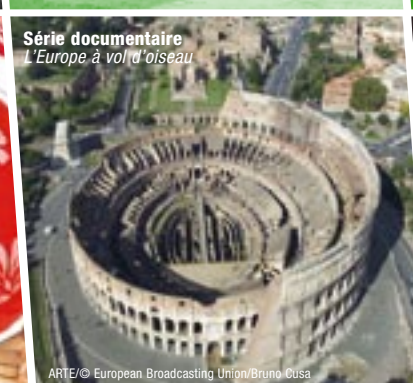
L'extension de la grille des programmes en mai 2006 a permis de conquérir de nouveaux publics. Des programmes innovants comme **Chic**, qui conjugue l'art de vivre, **Toutes les télé du monde**, un zapping ludique, ou encore le documentaire **Terres d'ailleurs** font du programme de journée d'ARTE un moment de divertissement qui cultive la curiosité des téléspectateurs. Dans le genre **feuilleton documentaire**, *Les Aventures culinaires de Sarah Wiener* ont remporté un franc succès.



La Chine aux rituels ancestraux et à la société en profonde mutation : voyage dans la Chine impériale, retour sur la guerre de l'opium mais aussi rencontre avec les Chinois d'aujourd'hui de Pékin à Hangzhou et hommage à 50 millions de pianistes chinois (**Maestro**).



documentaires
magazines



Des visions de science-fiction devenues réalité dans *Aux frontières de l'infini* (ARTE Découverte) et le premier programme de télévision universel adressé à tous les habitants du cosmos, dans *CosmicConnexion*.



Festivals d'Aix-en-Provence, Avignon, Nantes ou Baden-Baden ; *Hamlet* de Shakespeare pour la réouverture du Théâtre de Odéon à Paris ; 70^e anniversaire du Israel Philharmonic Orchestra ; *Le Boulon* de Chostakovitch au Bolchoï, ...



Opéra. *Carmen* de Georges Bizet
ZDF/© Monika Rittershaus



Théâtre. *Le dernier caravansérail* d'Ariane Mnouchkine



Paul McCartney : *Chaos and Creation at Abbey Road*



Danse. *Le gala des étoiles* du 1^{er} siècle



Théâtre
Lulu de Uwe Janson



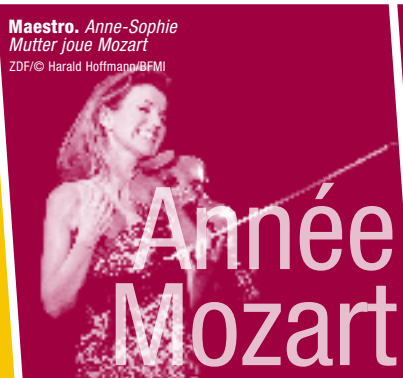
Placebo & Franz Ferdinand *on Tour*



10 ans de **Tracks**. Les « Chicks on Speed »
© ShamrockPhoto/Norbert Kesten



Musica. *Josephine Baker*
Diva noire dans un monde de blancs



Maestro. Anne-Sophie Mutter joue Mozart
ZDF/© Harald Hoffmann/BFI

Année Mozart

2006, l'année Mozart : rencontre inédite avec le génie et son œuvre dans deux **Thema**, une soirée de gala du Staatsoper de Berlin, l'opéra-bouffe *La finta giardiniera* (**Musica**), l'effet Mozart en musicothérapie et le portrait de passionnés parfois farfelus.



Musica
La finta giardiniera



Musica
Glenn Gould : *Au-delà du temps*



Manu Katché



Point fort
Chostakovitch

SPECTACLES

Événements majeurs de la vie culturelle, les spectacles vivants répondent présents sur ARTE. Depuis fin 2006, les nombreuses retransmissions en direct, dont les opéras *Carmen* et *Don Giovanni*, offrent la qualité HD. En 2006 et 2007, le public a particulièrement apprécié le concert de Daniel Barenboïm à Grenade, l'opéra *Manon* avec Anna Netrebko et Rolando Villazón en direct du Staatsoper de Berlin, ainsi que, dans un autre registre, les portraits de légendes de la scène ou du monde musical comme Josephine Baker, Paul McCartney et Edith Piaf.



Présidentielles françaises

Planète Presse. Spécial
Présidentielles présenté par William Irigoyen



Janvier 2007 : Présidence allemande de l'Union Européenne



© Michel Nicolas



Janvier 2007 : La Bulgarie et la Roumanie deviennent membres de l'Union Européenne



Le **Journal de la culture** présenté par Annette Gerlach



Le **Dessous des cartes** Etats-Unis - Afrique :
Entre pétrole et stratégie anti-terrorisme



© ARTE



2006 : Le Cardinal Josef Ratzinger devient le Pape Benoît XVI

SR/Christian Stelling

2007 : Elections présidentielles en France. Un regard franco-allemand sur la campagne, des débats, reportages et analyses, des émissions spéciales d'**ARTE Info**, **Planète Presse** et du **Journal de la culture** mais aussi la campagne sur la Toile dans **Thema**.



ARTE Reportage
Colères de Chine

information



2006 : guerre israëlo-libanaise



ARTE Info
Interview de Garri Kasparov

© Michel Nicolas



Metropolis. Le photographe Frank van der Salm

SWR © NRW Forum Düsseldorf

INFORMATION

Les rédactions franco-allemandes d'**ARTE Info**, **ARTE Reportage** et du **Journal de la culture** proposent un regard européen sur les événements politiques et culturels. Depuis janvier 2007, le magazine **Metropolis** parcourt l'actualité culturelle européenne le samedi en prime-time et **ZOOM Europa** propose des enquêtes et des portraits sans concession sur les dossiers de société, de vie quotidienne ou de politique.



© ARTE

Tournage de nouveaux éléments de l'habillage d'ARTE, Prague, octobre 2006.

ARTE récompensée en 2006

par la médaille d'or « Webdesign » du LeadAwards pour son animation *Hollywood et le Pentagone* et par le Prix d'argent de la meilleure revue culturelle du Forum Corporate Publishing e.V. pour le ARTE Magazin allemand.

ARTE est LA Chaîne de la culture

Selon un sondage Ifop d'octobre 2006, les téléspectateurs allemands considèrent ARTE comme la chaîne la plus innovante et les Français sont d'avis qu'elle diffuse les meilleurs programmes.

Communication et développement



© Sven Paustian

Hans-Walter Schlie, Directeur du développement et de la coordination d'ARTE G.E.I.E.

Hans-Walter Schlie, Directeur du développement et de la coordination, à propos du positionnement d'ARTE dans le paysage audiovisuel européen.

ARTE jouit d'une excellente image de part et d'autre Rhin. Comment l'expliquez-vous ?

En effet, ARTE est une marque forte, chaîne culturelle par excellence depuis son lancement il y a 15 ans et gage de programmes de qualité. La dernière étude en date le confirme, notre notoriété, mais aussi notre image, sont en constante amélioration depuis plusieurs années en France comme en Allemagne. Nous jouissons d'un statut privilégié dans nos paysages audiovisuels respectifs. Or, dans un environnement marqué par une offre de plus en plus diversifiée et une concurrence accrue, cette reconnaissance de la marque est déterminante pour le téléspectateur dans le choix des programmes au quotidien.

Qu'en est-il de l'image d'ARTE hors antenne ?

Notre site Internet www.arte.tv est devenu un outil essentiel de la Chaîne, tant comme vecteur de diffusion que comme instrument de communication. Les habitudes des téléspectateurs évoluent ; nous nous

adaptions et leur proposons ARTE+7, la VoD, etc.. Arte.tv, c'est aussi la chance de pouvoir dialoguer directement avec notre public. Nous avons profité de l'évolution fulgurante de la Toile, ces dernières années, pour créer et multiplier des offres interactives qui séduisent en particulier les jeunes internautes.

ARTE continue-t-elle de s'imposer dans le paysage audiovisuel européen ?

Le réseau que nous avons mis en place avec huit grandes chaînes partenaires est un fondement solide qui permet à ARTE d'étendre sa visibilité en Europe. Les plateformes numériques, elles aussi, permettent à la Chaîne d'être captée dans un nombre sans précédent de foyers européens. Enfin, c'est grâce à la richesse de ses programmes qu'ARTE s'impose dans le paysage audiovisuel comme la chaîne européenne. Sur ARTE, tous les genres, du cinéma au documentaire, en passant par les spectacles et naturellement l'information, observent l'Europe sous toutes ses facettes !

> PRESSE ET RELATIONS PUBLIQUES

En 2006 et 2007, la presse française, allemande mais aussi européenne s'est régulièrement fait l'écho des programmes phares de la Chaîne. Ce fut notamment le cas du documentaire en quatre volets *Allemands d'Amérique*, du point fort consacré à la Coupe du monde de football 2006, de *CosmicConnexion*, du *Cauchemar de Darwin* – un documentaire qui a marqué les esprits – des fictions *Lettres de la mer rouge*, *Le naufrage du Pamir*, *L'embrasement* et *En fuite*, du documentaire *Histoire du peuple juif* ou encore des séries documentaires novatrices *Art Safari*, *Design* et *Les aventures culinaires de Sarah Wiener*. Les grands cycles cinématographiques programmés à l'occasion de la Berlinale ou du Festival de Cannes ainsi que les événements musicaux comme le concert du West-Eastern Divan Orchestra, donné à Grenade sous la direction de Daniel Barenboïm, et l'opéra *Manon* avec Anna Netrebko et Rolando Villazón ont aussi tout particulièrement retenu l'attention des médias. Outre la programmation, le développement d'ARTE a également fait l'objet d'un intense travail de communication, notamment axé sur la vocation européenne de la Chaîne avec l'ouverture de la fenêtre ARTE Belgique ainsi que sur l'extension du temps d'antenne en semaine et la nouvelle grille de programmes 2007.

ARTE a par ailleurs organisé des avant-premières mettant en valeur des programmes phares dans de nombreuses villes dont le *Chevalier à la rose* au Semperoper de Dresde ou encore *La forteresse assiégée* sur les lieux historiques en Lorraine. Autant de manifestations à l'occasion desquelles la Chaîne a pu entretenir des relations privilégiées avec d'éminents acteurs de la vie publique et des milieux cinématographique et audiovisuel.

> SALONS ET FESTIVALS

Les coproductions d'ARTE ont été couronnées de succès en 2006 et 2007 : elles ont remporté l'Oscar du meilleur film en langue étrangère, cinq César, la Palme d'or et l'Ours d'or. A l'instar des années précé-

dentes, ARTE était présente sur les grands festivals européens. Dans l'Hexagone, ARTE a participé à la *Folle journée de Nantes*, au *Sunny Side of the Doc* à La Rochelle, au *Festival de la fiction TV* de Saint-Tropez, ainsi qu'aux festivals d'Aix-en-Provence et d'Avignon. Par ailleurs, la Chaîne a participé aux grands salons de l'audiovisuel que sont le FIPA, le MIPTV, le MIPCOM et le MIDEM. Outre-Rhin, la Chaîne a notamment pris part au *Max-Ophüls-Preis* de Sarrebruck, au Festival du documentaire et au Festival du film de Munich, aux festivals du court métrage de Oberhausen, Hambourg et Dresde, au Festival du film documentaire et d'animation (*Dok*) de Leipzig et à la *Semaine du film français* à Berlin. Par ailleurs, ARTE a affirmé son identité de chaîne culturelle européenne à l'occasion de nombreux salons et festivals à travers le Vieux Continent et dans le reste du monde, notamment à la *Mostra* de Venise, au Festival *Visions du Réel* de Nyon, au *Festival international du film* de Locarno et au FESPACO de Ouagadougou (Burkina Faso). Le stand d'ARTE aux salons du livre de Francfort, Leipzig et Paris a également attiré de nombreux visiteurs.

> INTERNET

Le site web arte.tv jouit d'une popularité croissante avec une moyenne de 6,5 millions de pages vues par mois en 2006, en augmentation de 20 % par rapport à 2005. Les internautes ont particulièrement apprécié les dossiers thématiques sur la coupe du monde de football, la première émission *CosmicConnexion* diffusée sur Terre et dans le cosmos par la parabole du Centre National d'Etudes Spatiales (CNES), le *Design Award* ou encore *Bollywood*. Des programmes inédits, complémentaires à la diffusion à l'antenne, sont disponibles sur le site, comme le débat entre les candidats à l'élection présidentielle Nicolas Sarkozy et Ségolène Royal suivi en direct par 180 000 internautes en mai 2007. Arte.tv offre également de nombreux formats interactifs comme des blogs, forums et chats, notamment avec la chef cuisinier Sarah Wiener.



© Michel Leroy/RTBF

Signature du contrat «ARTE Belgique» en septembre 2006 : Jean-François Raskin et Jean-Paul Philippot, Président et Administrateur général de la RTBF, Jérôme Clément et Gottfried Langenstein, alors Président et Vice-président d'ARTE.

© Michel Nicolas

Christoph Hauser (2^e à dr.) et Pascal Guimier (à g.), Directeur des programmes et Directeur de l'information, accueillent le Président du Parlement européen, Hans-Gert Pötinger, au siège d'ARTE.



Sur **artepro.com**, les professionnels de l'audiovisuel et des médias retrouvent le ARTE Magazine, des dossiers, communiqués de presse et photos de programmes, un annuaire de producteurs et distributeurs, un catalogue des droits audiovisuels ou encore les modalités de propositions de projets. Lancée par ARTE France en 2002, **arteradio.com**, la radio web d'ARTE est désormais une référence pour la création radiophonique et les nouveaux usages sur Internet. Radio «à la demande», elle propose près de mille reportages et créations sonores à écouter, télécharger ou podcaster en liberté. Le site compte 400 000 visites par mois, soit près de 180 000 auditeurs dont la moitié ont moins de 35 ans. ARTE Radio a lancé en septembre 2006 un service d'audioblogs. Elle a aussi élaboré la radio web du journal *Libération*, et assuré la formation de ses journalistes. Sur **artevod.com**, lancé en février 2006, environ 1 000 longs métrages, fictions, documentaires et magazines sont proposés en vidéo à la demande, en téléchargement locatif ou définitif. Ainsi, les documentaires d'auteurs de Ken Loach à Rithy Panh et Raymond Depardon côtoient de nombreux titres de cinéma comme *Hana-Bi* de Takeshi Kitano ou *Lady Chatterley* de Pascale Ferran, avec l'ambition de donner une deuxième vie à des œuvres majeures. La qualité éditoriale du site et sa cohérence avec l'antenne sont largement plébiscitées par le public et la presse française. Une version allemande du site est en préparation.

> PROMOTION ET MARKETING

En 2006 et 2007, des campagnes publicitaires à la radio, dans la presse quotidienne et sur internet, notamment sur lemonde.fr, ont annoncé la diffusion de points forts de la programmation comme *Mao*,

Israël et les Arabes ou encore *L'embrasement*. Les programmes destinés à un public plus jeune comme *One shot not* ou les 10 ans de Tracks ont fait l'objet de campagnes web sur des sites partenaires. En Allemagne, le succès de la campagne «ARTE auf 8» (ARTE sur la 8) s'est prolongé en 2006 et 2007. Elle a notamment fait la promotion de programmes phares comme *Good Bye, Lenin!*, *Sophie Scholl – Les derniers jours* ou *Parfum d'absinthe*.

> ARTE MAGAZIN ALLEMAND

Le ARTE Magazin, distribué en kiosque en Allemagne depuis janvier 2007, affiche une couverture relookée et s'est étoffé de huit pages supplémentaires dédiées aux programmes. Avec un tirage de 120 000 exemplaires (dont 104 000 abonnés, soit 17 % de hausse en un an), il confirme son essor pour la sixième année consécutive et s'est à nouveau vu attribuer en 2006 le prix d'argent de la meilleure revue culturelle par le Forum Corporate Publishing e.V..

> SERVICE TÉLÉSPECTATEURS

60 000 demandes de téléspectateurs ont été traitées par ARTE en 2006. Les internautes peuvent également trouver des réponses aux questions les plus fréquemment posées dans une rubrique en ligne entièrement revue et enrichie et profiter du nouveau service «ARTE à la carte» pour se faire rappeler la diffusion de leurs émissions préférées, recommander des programmes à leurs amis ou encore s'abonner à des newsletters thématiques.

> LES ÉDITIONS ARTE

En France, **ARTE Vidéo** a édité 70 nouveaux DVD et en a vendu plus de 500 000 exemplaires. Parmi les plus grands succès figurent des DVD documentaires

Prix ARTE 2006 décernés par la Chaîne

Prix ARTE du meilleur documentaire européen, Prix du cinéma européen, Varsovie

Le Grand silence de Philip Gröning

Prix ARTE du meilleur documentaire allemand, Semaine du film de Duisbourg

Il palazzo de Katharina Copony

Prix ARTE du meilleur court-métrage européen, Festival international du court-métrage de Oberhausen

Casio, Seiko, Sheraton, Toyota, Mars de Sean Snyder

Prix ARTE du meilleur court-métrage, Festival international du court-métrage de Hambourg
Zoo de Salla Tykkä

Prix ARTE du meilleur court-métrage, Festival international des écoles de cinéma de Munich

We are the Faithful de Michael Koch

en synergie avec l'antenne comme *Mao* et *Le procès de Nuremberg* ou encore le long-métrage de Louis Malle *Au revoir les enfants*. **ARTE Editions** a choisi de mettre en lumière les magazines emblématiques de la Chaîne en poursuivant l'édition de deux ouvrages à succès avec un deuxième volume de *Karambolage* et de *l'Atlas du Dessous des cartes*. Un livre *Toutes les télévisions du monde* verra également le jour fin 2007 et *Architectures* continue une belle carrière en librairie. 31 nouveaux DVD sont parus sous le label allemand ARTE EDITION en 2006, dont l'opéra *La Finta Giardiniera* de Mozart dans une représentation au Staatsoper de Stuttgart, les films *Hasenjagd* de Andreas Gruber et *Feuerreiter* de Nina Grosse, *Mao* et *Le procès de Nuremberg*, ainsi qu'une série de portraits d'artistes comme Picasso, Giacometti, Klee et Cézanne. Les titres les plus appréciés du public ont été les DVD de *Karambolage*, *Baukunst (Architectures)* et *Zu Tisch in...* (*Cuisine des terroirs*) et le livre accompagnant le film *Sophie Scholl*.

Les éditions d'ARTE sont disponibles sur arteboutique.com.

> PROJETS EUROPÉENS ET RELATIONS INTERNATIONALES

ARTE renforce la notoriété de la Chaîne et de ses programmes à l'étranger : **ARTE Belgique** a vu le jour en septembre 2006, constituée de programmes et magazines coproduits par la RTBF et diffusés dans une fenêtre sur ARTE en Belgique francophone. Elle comprend le magazine culturel quotidien *Cinquante degrés nord* et l'émission mensuelle *Quai des Belges*, axée autour de sujets sociopolitiques et culturels. L'accueil réservé à ARTE Belgique par la presse et le monde culturel belge a été très positif.

ARTE France participe en tant qu'actionnaire au développement de la chaîne canadienne ARTV et de la chaîne internationale francophone TV5. La diffusion mondiale d'ARTE a été renforcée en 2006 et 2007 par de nouveaux contrats. ARTE est désormais retransmise par satellite dans 23 pays d'Afrique, et 14 chaînes d'Europe de l'Est, des Balkans et d'Asie centrale diffusent des programmes d'ARTE dans leur langue nationale. ARTE dispose aussi de fenêtres de programmation sur des chaînes publiques italienne, roumaine et israélienne.

> DÉVELOPPEMENT CULTUREL

Au-delà de l'écran, ARTE s'implique dans la vie de la cité en soutenant de nombreuses manifestations représentatives des valeurs de culture et de citoyenneté que la Chaîne a toujours défendues. Le succès était au rendez-vous de la sixième édition du Festival Temps d'images qui a réuni plus de 50 000 spectateurs dans neuf pays d'Europe et au Québec. Ciné-club ARTE des Îles, concerts d'ARTECités (tremplin pour les talents des cités), opérations avec l'Education nationale ou expositions photographiques..., la Délégation aux Actions Culturelles a organisé 150 événements et présenté près de 200 programmes de la Chaîne dans 80 villes. En Allemagne, les projets franco-allemands et européens étaient au cœur des partenariats d'ARTE avec notamment l'OFAJ, les Instituts Goethe, la fondation Robert Bosch ou encore les Maisons de la Littérature. Une centaine d'opérations ont ainsi été organisées en 2006.



© Denis Bourges/Tendance floue
Festival Temps d'images 2006 : La Compagnie Attakalari.



Enregistrement de la présentation d'ARTE Reportage avec Andrea Fies.

Gouvernance et nouvelles technologies



Victor Rocaries,
Directeur de la gestion
d'ARTE G.E.I.E.

Financer de nouvelles technologies et une plage de diffusion toujours plus étendue avec des ressources limitées, un défi que relève Victor Rocaries, Directeur de la gestion d'ARTE G.E.I.E..

Quelles innovations techniques ARTE a-t-elle vécu en 2006 ?

La mise en place en 2005 de notre propre régie de diffusion numérique a permis de nouvelles innovations techniques. Les résultats sont très satisfaisants puisque nous diffusons désormais 24h/24 sur tous les supports numériques. Nous mettons également une sélection de programmes en ligne sur notre serveur Internet en réponse aux attentes d'un public avide de nouveaux modes de consommation télévisuelle. La diffusion numérique a également ouvert la voie à la télévision en haute définition (HD). Depuis 2006, nous diffusons régulièrement des programmes en HD avec des retombées très positives.

Comment la Chaîne peut-elle financer ces nouvelles activités sans augmentation significative de ses ressources ?

La situation budgétaire d'ARTE est effectivement tendue. L'extension du temps d'antenne réalisée en mai 2006 était une étape stratégique importante. Elle a été réalisée sans moyens supplémentaires, ce qui a rendu nécessaire une réorganisation

des processus d'exploitation et des restructurations au niveau du personnel. Les technologies comme la télévision HD sont également un atout pour ARTE, mais elles requièrent d'importants investissements. Aussi devons-nous plus que jamais faire le meilleur usage de nos ressources et créer toujours plus de synergies au sein du Groupe.

Quelles mesures ARTE doit-elle prendre pour maintenir la qualité tant de sa diffusion que de ses programmes ?

Le Projet de Groupe 2007-2011 organise la simplification de certains dispositifs et l'accélération des processus de concertation interne. Nous devrions ainsi être en mesure non seulement de poursuivre nos activités traditionnelles dans de bonnes conditions mais également de mobiliser les énergies nécessaires pour mener à bien nos nouveaux projets. Le mérite en revient en premier lieu à nos collaborateurs qui manifestent jour après jour leur motivation et leur engagement et mettent leur capacité d'initiative et leur créativité au service de la Chaîne.

> TECHNIQUE

Diffusion numérique

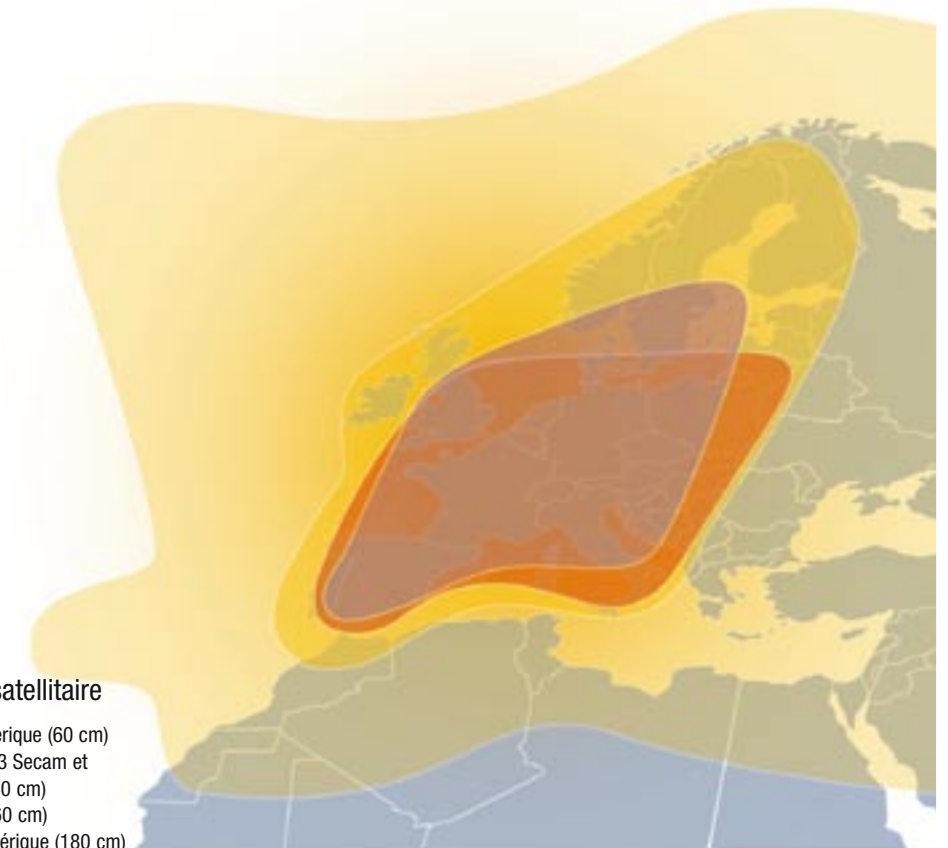
ARTE renforce sa présence sur les vecteurs numériques avec une diffusion 24h/24 sur le câble, le satellite et sur le réseau terrestre (TNT en France, DVB-T en Allemagne). Fin 2007, la TNT couvrira une grande partie du territoire des deux pays, permettant aux téléspectateurs disposant d'un simple décodeur de profiter des programmes d'ARTE toute la journée. En France, les programmes de la Chaîne sont en outre accessibles sur les bouquets ADSL et sur les téléphones portables, via Orange, SFR et Neuf Cegetel. En Allemagne, des négociations sont en cours avec les opérateurs de téléphonie mobile. La diffusion numérique permet de proposer systématiquement les programmes d'ARTE en stéréo et dans une deuxième version linguistique, notamment de plus en plus souvent la version originale ou la version audiodescriptive pour les malvoyants.

Diffusion Haute Définition (HD) et 16/9°

D'ici mi-2008, l'ensemble de la grille de soirée d'ARTE passera du format 4/3 au format 16/9°. ARTE poursuit également son projet de télévision HD. Cette avancée technologique représente un atout essentiel pour les programmes de la Chaîne. Grâce à la haute résolution des images et aux nou-

veaux formats d'écran, des genres autrefois parents pauvres du petit écran comme l'opéra et le théâtre retrouvent une qualité à la hauteur de leurs ambitions esthétiques. La HD profite également aux films de cinéma et aux documentaires scientifiques. En France, ARTE a diffusé en HD, à titre d'essai, sur un canal numérique terrestre de décembre 2006 à janvier 2007. L'expérience, très concluante d'un point de vue technique, s'est poursuivie sur d'autres vecteurs. Les programmes HD sont désormais accessibles par ADSL, notamment via Orange et Neuf Cegetel, ainsi que par satellite aux abonnés HD de TPS et du câble numérique. ARTE est à présent candidate à l'obtention d'un canal HD permanent sur la TNT française. En Allemagne, une sélection de directs est aussi diffusée en HD par satellite via le transpondeur promotionnel HD d'ASTRA. Courant 2008, ARTE prévoit une transmission « simulcast » en simple et haute définition via ASTRA.

La Chaîne prépare le passage définitif à la HD, lequel entraînera des changements importants dont un réaménagement progressif de la production en studio, de la postproduction, de la prédiffusion et de l'habillage.





© Frédéric Maigrot/ARTE
Réunion de la Conférence des programmes sous la présidence de Christoph Hauser.

© Jean-Marc Hédon
« Forum de la créativité », Strasbourg, décembre 2006.

© Frédéric Maigrot
Réunion de la Rédaction d'ARTE Info.

> RESSOURCES HUMAINES

C'est grâce à un engagement sans faille des équipes, à des redéploiements de postes et à des gains de productivité que l'extension de la diffusion des programmes à la matinée a pu être menée à bien. En 2006, la moyenne d'âge des 383 collaborateurs permanents d'ARTE G.E.I.E. était de 41 ans. Un nouvel accord salarial a été mis en place à la Centrale, instaurant une structure plus adaptée de la grille des salaires, un équilibrage du positionnement des métiers de la Chaîne dans les différentes filières ainsi que la mise en place d'un système de reconnaissance de la performance individuelle. Un « Forum des métiers » a permis aux collaborateurs de l'ensemble du Groupe ARTE de se retrouver et de découvrir les métiers et les talents de leurs collègues répartis géographiquement entre la Centrale à Strasbourg, les pôles ARTE France près de Paris et ARTE Deutschland à Baden-Baden, ainsi que la ZDF et les chaînes de l'ARD à travers l'Allemagne.

> FINANCES

ARTE est financée à 95 % par la redevance audiovisuelle perçue en France et en Allemagne. Les pôles français et allemand, représentés au sein de l'Assemblée générale, votent le budget de la Centrale. Les trois entités sont juridiquement indépendantes et présentent chacune un bilan, un compte de résultat et un rapport de gestion*. La consolidation des produits et la répartition fonctionnelle des charges du groupe est présentée dans les tableaux et graphiques ci-contre.

Fixation du montant de la redevance

Malgré la confiance renouvelée des autorités de tutelle hexagonales, ARTE est tenue de fonctionner avec des moyens financiers très limités au regard des bouleversements technologiques onéreux auxquels la Chaîne doit faire face. Le contrat d'objectifs et de moyens (COM) qu'ARTE France a signé en mars 2007 avec l'Etat français prévoit une augmentation de 3,36 % par an en moyenne du budget du pôle français pour les exercices 2007 à 2011. ARTE France bénéficie ainsi d'une progression budgétaire significative. Face à l'importance des investissements à réaliser dans les nouvelles techniques de diffusion, la Chaîne doit toutefois mobiliser les moyens nécessaires sur ses fonds propres existants afin de mener à bien les missions qu'elle s'est fixée. Outre-Rhin, la Cour constitutionnelle a rendu en septembre 2007 un arrêt favorable aux radiodiffuseurs publics ARD et ZDF, actionnaires allemands d'ARTE, qui avaient contesté la procédure de fixation de la redevance audiovisuelle pour la période 2005-2008 décidée par les Länder contre l'avis de la Commission d'évaluation des besoins financiers des offices de radiodiffusion (KEF). Sur une augmentation mensuelle de 1,09 euros recommandée par la KEF, l'audiovisuel public n'avait bénéficié que de 88 centimes d'euros. Le montant de la redevance restera toutefois inchangé jusqu'au 1^{er} janvier 2009.

Produits réels

en Mio. Euros

Produits	
de la redevance	348,47
Produits propres	8,14
Divers	0,02
Total	356,63

Charges réelles

en Mio. Euros

Programmes	239,24
Documentaires	53,23
Thema	36,93
Fiction	33,82
Cinéma	26,44
Magazines	25,77
Spectacles	19,39
Information	16,44
2 ^e version linguistique	14,79
Droits d'auteur	9,49
Interprogrammes	2,94
Personnel	47,34
Fonctionnement	29,88
Diffusion	28,46
Communication	9,20
Multimédia	2,23
Total	356,35

Résultat budgétaire **0,28**

* Les bilans 2006 ont été contrôlés par les commissaires aux comptes ci-après :
- ARTE G.E.I.E. : PricewaterhouseCoopers
- ARTE France : Deloitte Touche Tohmatsu – PricewaterhouseCoopers
- ARTE Deutschland : PWC Deutsche Revision

Clôture des comptes 2006

ARTE n'est parvenue à étendre son temps d'antenne et à faire face aux nouveaux défis techniques que grâce à d'importants gains de productivité. ARTE France et ARTE Deutschland ont profité des mesures d'austérité de la Centrale puisque les pôles n'ont augmenté leur contribution que de 1,1 % en 2006 au lieu des 1,9 % initialement prévus. Les recettes des câblo-opérateurs allemands et belges ont été affectées au remboursement des emprunts contractés pour la construction du nouveau siège. L'endettement de la Centrale ne s'élevait ainsi plus qu'à cinq millions d'euros fin 2006 contre treize millions d'euros en 2005. ARTE utilisera les économies ainsi générées pour investir dans d'autres projets, notamment la HD.

Mécanismes de contrôle

La chaîne publique ARTE est un Groupement Européen d'Intérêt Économique, G.E.I.E.), composé de deux pôles : ARTE France et ARTE Deutschland TV GmbH. Elle jouit d'une autonomie sur les plans financier et administratif. En complément du contrôle de gestion exercé par les deux contrôleurs de gestion nommés par l'Assemblée générale (Klaus Wenger, Directeur-gérant d'ARTE

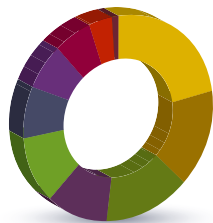
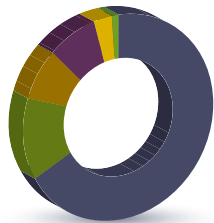
Deutschland et Fabrice Rebois, Directeur général adjoint et Directeur de la gestion d'ARTE France) ainsi que par les commissaires aux comptes, un dispositif de contrôle externe a été créé. Le cabinet KPMG mandaté pour réaliser un audit de la période 2003-2006 a soumis son rapport final à l'Assemblée générale en décembre 2006, lequel portait sur les systèmes financiers et de controlling, la mise en œuvre en 2006 des décisions de l'Assemblée générale et du Projet de Groupe ainsi que sur la gestion du personnel et la sous-traitance d'activités à des prestataires externes. La Direction de la gestion s'est engagée à mettre en œuvre les recommandations de KPMG. Un nouveau règlement financier est entré en vigueur en 2006 dans lequel la Chaîne s'impose des règles strictes, notamment en matière de transparence.

Répartition du budget programmes

23%	Documentaires
15%	Thema
14%	Fiction
11%	Cinéma
11%	Magazines
8%	Spectacles
7%	Information
6%	2 ^e version linguistique
4%	Droits d'auteur
1%	Interprogrammes

Répartition du budget

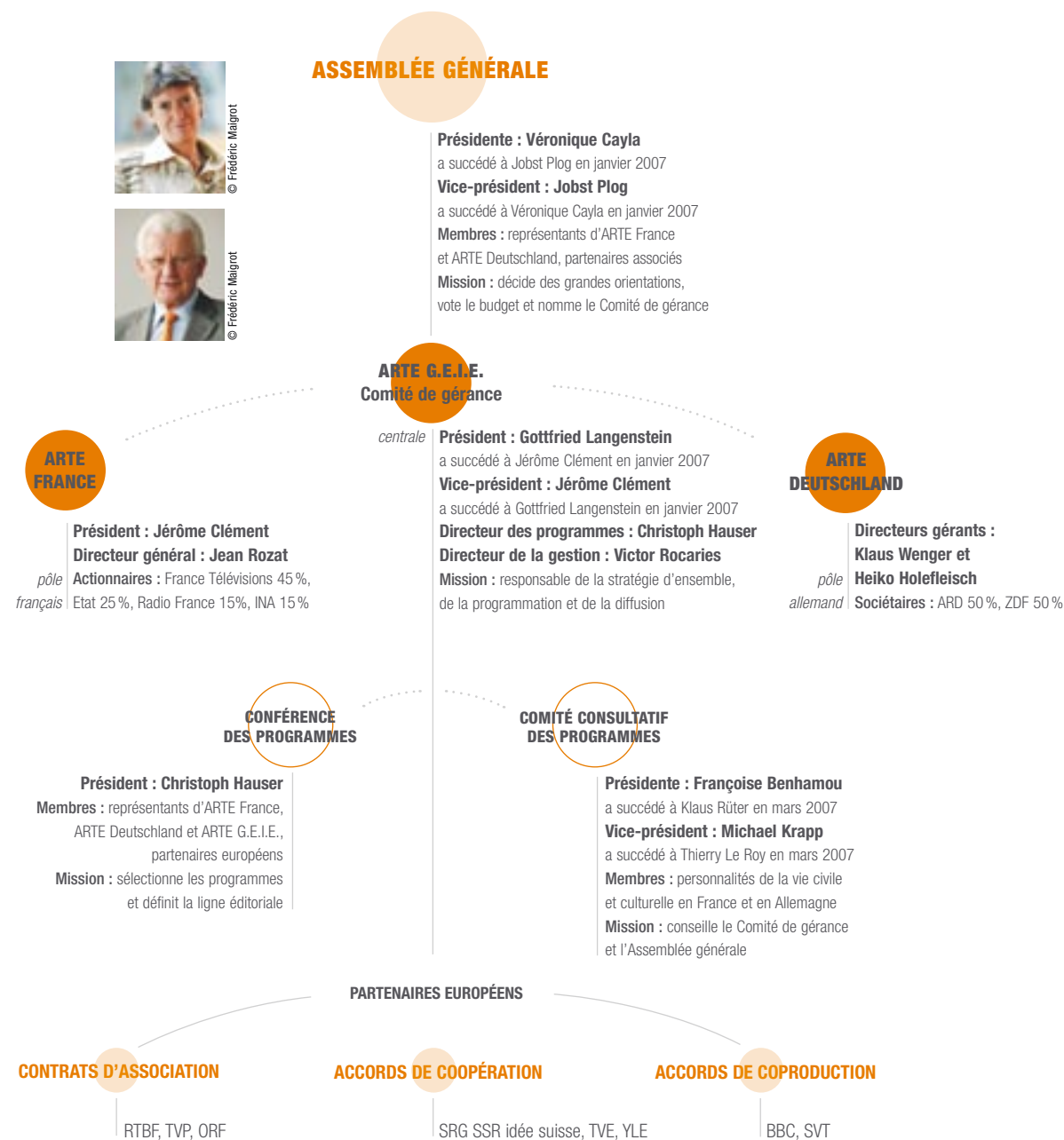
67%	Programmes
13%	Personnel
8%	Fonctionnement
8%	Diffusion
3%	Communication
1%	Multimédia



> LE GROUPE ARTE

Trois entités composent le groupe ARTE : la Centrale ARTE G.E.I.E. à Strasbourg et deux pôles d'édition et de fournitures de programmes, ARTE France à Paris (Issy-les-Moulineaux) et ARTE Deutschland TV GmbH à Baden-Baden. Les pôles proposent des programmes à la Conférence des programmes qui siège à Strasbourg et font valoir les intérêts des sociétaires français et allemands au sein des

organes de décision. La Centrale décide de la stratégie d'ensemble, de la conception générale du programme et de la programmation. Elle est responsable de la diffusion, du traitement multilingue des programmes et de la production de l'Information et de certaines émissions. Elle définit la communication de la Chaîne et gère les relations avec les partenaires européens.



Etat au 30 juin 2007



© Patrick Bogner

Inauguration de l'« Homme-girafe » de Stephan Balkenhol devant le siège d'ARTE G.E.I.E., Strasbourg, octobre 2006.

Edité par ARTE G.E.I.E.
Développement et coordination : Hans-Walter Schlie, Directeur
Presse et relations publiques : Claude-Anne Savin, Responsable
Rédaction et coordination : Eva-Maria von Geldern, Cécile Le Martret
Traductions : Service linguistique d'ARTE
Conception graphique : Dagrè Communication Strasbourg
Impression : OTT Imprimeurs, Wasselonne

© ARTE G.E.I.E., Presse & RP, octobre 2007

Photo 4^e de couverture : © Patrick Bogner

arte.tv

arteboutique.com
arteradio.com
artepro.com

ARTE G.E.I.E.

4, quai du Chanoine Winterer
BP 20035
F-67080 Strasbourg Cedex
Tél. +33 (0)3 88 14 22 22
Fax +33 (0)3 88 14 22 00

ARTE Deutschland TV GmbH

Postfach 10 02 13
D-76483 Baden-Baden
Tél. +49 (0)7221 93 69 0
Fax +49 (0)7221 93 69 70

ARTE France

8, rue Marceau
F-92785 Issy-les-Moulineaux Cedex 9
Tél. +33 (0)1 55 00 77 77
Fax +33 (0)1 55 00 77 00

