

arte.tv
arteboutique.com
arteradio.com
artepro.com

ARTE G.E.I.E.

4, quai du Chanoine Winterer
BP 20035
F-67080 Strasbourg Cedex
Tél. +33 (0)3 88 14 22 22
Fax +33 (0)3 88 14 22 00

ARTE Deutschland TV GmbH

Postfach 10 02 13
D-76483 Baden-Baden
Tél. +49 (0)7221 93 69 0
Fax +49 (0)7221 93 69 70

ARTE France

8, rue Marceau
F-92785 Issy-les-Moulineaux Cedex 9
Tél. +33 (0)1 55 00 77 77
Fax +33 (0)1 55 00 77 00



R A P P O R T D ' A C T I V I T É 2 0 0 5 - 2 0 0 6

arte

Sommaire

3. Editorial

4. Temps forts du programme

5. Palmarès

14. Communication et développement

18. Gouvernance et nouvelles technologies

22. Organigramme

23. Extension de la grille des programmes



© Chris Christodoulou

Concert du West-Eastern Divan Orchestra, Daniel Barenboim, Ramallah, août 2005.



© Jean-Philippe Baltet

Editorial

ARTE, c'est toute la journée !

Les années 2005 et 2006 ont été rythmées par l'extension de notre temps d'antenne. ARTE diffuse désormais sept jours sur sept, toute la journée, sur le numérique hertzien, le câble et le satellite des deux côtés du Rhin. Cette extension de notre programme constitue une étape majeure dans la conquête d'une visibilité élargie.

Par ailleurs, nous avons avancé à grands pas dans notre volonté d'ouverture à d'autres pays européens. ARTE Belgique a vu le jour en étroite coopération avec la RTBF et diffuse des programmes culturels belges depuis le 25 septembre 2006 sur l'antenne d'ARTE en Wallonie et à Bruxelles. En Espagne, nous projetons de nous associer à un projet de chaîne culturelle sur le modèle d'ARTE. De nombreux contacts avec d'autres télévisions publiques en Europe et dans le monde nous permettent de tisser un réseau actif de coopérations culturelles dans le domaine audiovisuel.

Enfin, et surtout, dans un paysage audiovisuel en profonde mutation, ARTE saisit les opportunités de la révolution technologique pour décliner ses programmes sur des supports variés et amener un public toujours plus large à une télévision différente. Nous mettons en place un programme de vidéo à la demande et une réelle interactivité par le biais de notre site Internet pour entretenir un dialogue permanent avec nos téléspectateurs.

Notre ambition est de cultiver la singularité d'ARTE face à des opérateurs de plus en plus nombreux qui véhiculent le plus souvent des contenus et une vision du monde uniformes. ARTE fait le pari de la qualité et de la créativité pour surprendre et conquérir le public. 10 millions de téléspectateurs en France et plus de 4 millions en Allemagne regardent ARTE chaque semaine. Une moisson de prix, Palme d'or et Prix du journalisme franco-allemand en 2005, Ours d'or, Prix du film allemand ou encore Grimme Preis en 2006, a récompensé les coproductions ARTE.

Vivons curieux et ouverts sur le monde avec une nouvelle grille des programmes 2007 exigeante, attractive et innovante.

Jérôme Clément
Président

Gottfried Langenstein
Vice-président



© Quentin Berthou

Danse. 2 / Iris de Philippe Decouflé, Kaori Ito.

Temps forts du programme



Christoph Hauser,
Directeur des programmes
d'ARTE G.E.I.E.

Renforcer encore l'attractivité d'ARTE autour de trois axes : l'Europe, la connaissance et l'innovation, telle est la stratégie éditoriale de Christoph Hauser, Directeur des programmes depuis 2005.

Premier Directeur des programmes allemand de l'histoire de la Chaîne, vous êtes entré en fonction en janvier 2005. Quel bilan tirez-vous de cette expérience ?

Nous nous sommes concentrés depuis 2005 sur la refonte de la grille d'après-midi et la mise en place d'une grille de matinée. Les résultats sont encourageants : en France, l'audience reste stable malgré la concurrence grandissante sur la TNT et, en Allemagne, ARTE a réalisé sa deuxième audience annuelle depuis la création de la Chaîne.

ARTE diffuse désormais toute la journée. Comment la Chaîne s'adresse-t-elle aux nouveaux publics ?

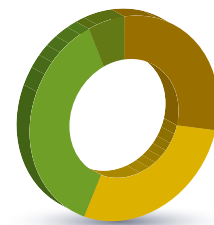
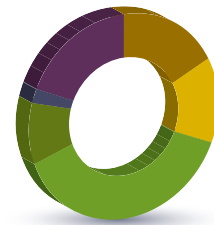
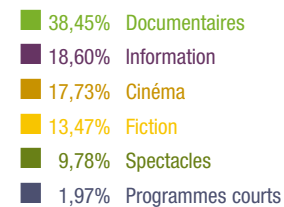
ARTE part à la rencontre d'un large public avec de nouveaux formats. Nous avons, par exemple, mis à l'antenne une émission d'initiation ludique à la langue allemande pour les petits Français, et vice versa. La qualité de nos programmes reste notre priorité mais nous nous efforçons d'être toujours plus accessibles et de répondre aux attentes de nos téléspectateurs.

Nous nous adaptons également aux nouveaux modes de consommation audiovisuelle et proposons nos programmes sur les nouveaux supports numériques, Internet, vidéo à la demande et téléphone portable.

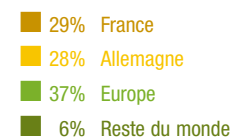
Comment se positionne la Chaîne dans un paysage audiovisuel de plus en plus concurrentiel ?

Notre position est claire : nous sommes la seule chaîne culturelle européenne, c'est notre force ! La nouvelle grille des programmes, à l'antenne début 2007, diffusera en prime time des émissions emblématiques comme le magazine culturel **Metropolis**, une émission scientifique ou encore un magazine européen. Dans cette grille plus claire et plus lisible, le public retrouvera plus facilement les programmes qui l'intéressent. Nous nous engageons à décliner des thèmes au cœur de notre mission sous une forme attrayante, tout en maintenant notre niveau d'exigence, la meilleure manière de consolider notre position dans le monde de la télévision numérique.

Répartition des programmes par genre en 2005



Origine géographique des programmes en 2005



Palmarès (sélection)

Documentaires / Information

Le cauchemar de Darwin de Hubert Sauper : **César** du meilleur premier film, Paris, 2006

Durch die Nacht mit... / **Karambolage** de Claire Doutriaux : **Prix Spécial Adolf Grimme** du meilleur concept et de la réalisation de magazine, Marl (Allemagne), 2006

Le voyage des femmes de Zartale de Claude Mouriéras : **FIPA d'argent** du meilleur documentaire de création, Biarritz, 2006

Mischa ou l'enfance assassinée de Stella Tinbergen : **Prix Robert Geisendörfer de la télévision**, Munich, 2006

1956 - La fin du mythe stalinien de Daniel et Jürgen Ast : **Prix du film de Bavière**, Munich, 2006

Le Nerf de la guerre de Eugène Jarecki : **Prix du meilleur documentaire**, Sundance, Los Angeles, 2005

Le Prix de la Paix, 365 jours sur l'échiquier de la paix de Paul Cowan : **Prix spécial Vaclav Havel**, Festival « One World », Prague, 2005

Before Flying Back to the Earth de Arunas Matelis : **Colombe d'or** du meilleur documentaire de plus de 45 minutes, Festival du documentaire, DOK Leipzig, 2005

Le Journal de la culture : **Prix Richelieu** décerné aux présentatrices Annette Gerlach et Florence Dauchez par l'Association de défense de la langue française, Académie française, Paris, 2006 ; **Reddot TV Design Award** 2005

Spectacles

Glenn Gould - Au delà du temps de Bruno Monsaingeon : **FIPA d'or** « Musique et Spectacle », Biarritz, 2006

Du Shtetl à Broadway de Fabienne Rouso-Lenoir : **Czech Crystal**, Festival « Golden Prague », 2006

Burnt Toast de Larry Weinstein : **Grand Prix**, Festival « Golden Prague », 2006

Live in Ramallah/West-Eastern Divan Orchestra dirigé par Daniel Barenboïm et réalisé par Paul Smaczny : **ECHO Klassik** du meilleur Chef d'orchestre et de la meilleure musique DVD, Berlin, 2006

Rhythm is it! de Thomas Grube et Enrique Sánchez Lansch : **Prix du film allemand** du meilleur documentaire, 2005 ; **Prix du film de Bavière** du meilleur documentaire, Munich, 2005

Le Rossignol de Christian Chaudet : **FIPA d'or** « Musique et Spectacle », Biarritz, 2005 ; **Vienna TV Award** 2005



© DDP/Johannes Eisele



© Luc et Jean-Pierre Dardenne

- Jasmila Zbanić, Ours d'or, Berlin 2006
- Luc et Jean-Pierre Dardenne, Palme d'or, Cannes 2005

Cinéma / Fiction

Grbavica de Jasmila Zbanić : **Ours d'or** du meilleur film, Berlinale, 2006

Le promeneur du Champs de mars de Robert Guédiguian : **César** du meilleur acteur, Paris, 2006

Das Leben der Anderen de Florian Henckel von Donnersmarck : **Prix du film allemand en or** du meilleur film, Berlin, 2006

Hierankl de Hans Steinbichler : **Prix Adolf-Grimme en or** du meilleur réalisateur, des meilleurs acteurs et de la meilleure caméra, Marl, 2006

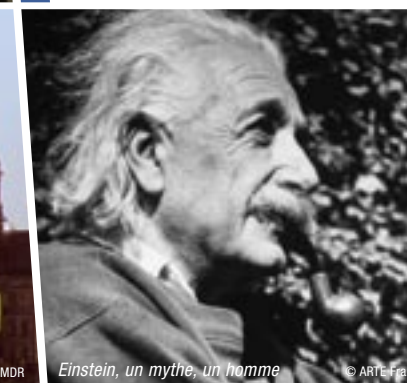
L'enfant de Jean-Pierre et Luc Dardenne : **Palme d'or**, Festival de Cannes, 2005

Monsieur Zucker joue son va-tout ! de Dani Levy : **Prix du cinéma allemand en or** du meilleur film, meilleure réalisation, meilleur scénario, meilleure interprétation masculine, Berlin, 2005

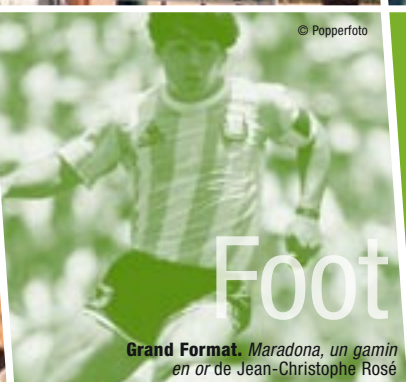
Le jour où Bobby Ewing est mort de Lars Jessen : **Prix Max-Ophüls** du meilleur long-métrage, Sarrebruck, 2005



Comprendre les enjeux de la Constitution européenne : quatre Thema sur le fonctionnement des institutions, l'élargissement, l'immigration, la défense. Reportages sur les 25 Etats-membres, débats et analyses des résultats dans **ARTE Info, Le Forum des Européens, ARTE Europa et La Vie en face.**



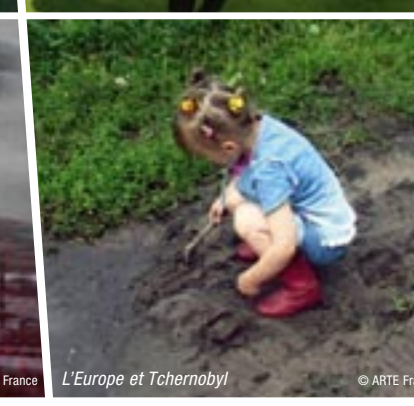
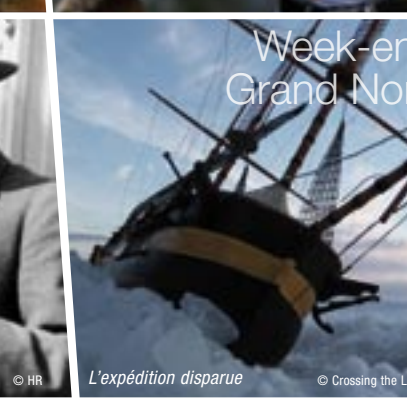
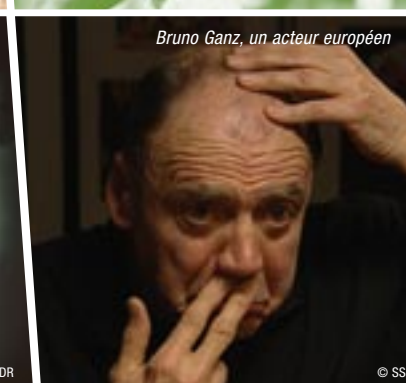
La religion au quotidien : cinq lieux de culte hors du commun (**ARTE Découverte**) ; *La Révolte [des protestants] contre le pape* et *L'Église entre le sacré et le sensuel* (**Thema**) ; *Un concert au Vatican* (**Maestro**) et des documentaires sur *L'origine du christianisme* et *L'énigme de Benoît XVI*.



En prélude au Mondial 2006 : matchs de légende, champions éternels, grands mythes et petites histoires du ballon rond du Brésil au Ghana, de l'Europe à l'Asie dans trois **Thema**, deux **feuilletons documentaires** et de nombreux documentaires.

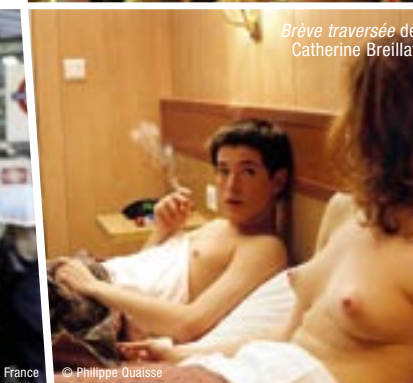
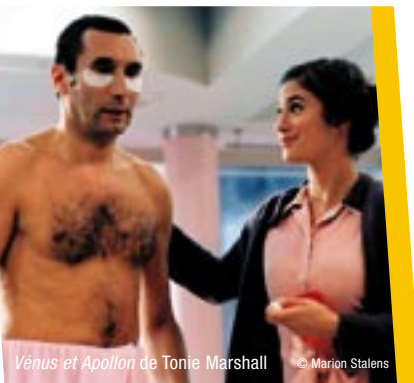


THEMA
La 2000^e soirée Thema, célébrée en 2005, confirme le succès du format le plus emblématique d'ARTE qui décline trois couleurs par semaine. Le mardi approfondit des sujets d'actualité ou de société. Le vendredi met la culture à l'honneur et présente les courants artistiques d'hier et d'aujourd'hui et leurs représentants les plus significatifs. Le dimanche est un rendez-vous familial divertissant alliant le rêve et l'émotion, autour de grands films de cinéma.





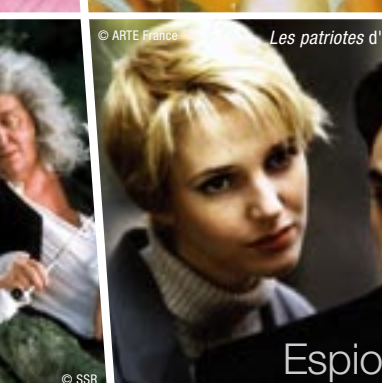
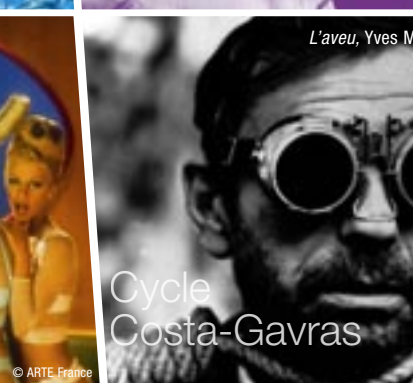
Noël : Les couples mythiques du cinéma dans *Casablanca*, *La cage aux folles*, *Autant en emporte le vent*. Le rêve des *Beautés divines* et de Jules Verne dans *Thema*. La musique de Mozart à la Scala à Patti Smith au Grand Rex. La magie du *Grand cabaret* et du *Cirque de demain*.



Planète Bollywood : chant, danse, action et désir... tout un cinéma indien exubérant, coloré et sucré en quatre films inédits, trois documentaires et deux *Thema*.



Collection Mères-Filles : trois coproductions ARTE sur une relation mouvementée et chaleureuse, mais pas toujours facile : *La pomme de Newton* de Laurent Firode, *L'enfant d'une autre* de Virginie Wagon, *Nadia et Sarra* de Moufida Tlatli.



CINÉMA et FICTION

Toute la richesse et la diversité du cinéma et de la fiction sont sur ARTE : grands classiques d'hier ou films d'auteurs d'aujourd'hui, actualité des festivals en direct de Cannes et Berlin, films cultes et provocateurs de série B en 3^e partie de soirée, fictions de prestige au casting impressionnant ou encore la première série, *Vénus et Apollon*, légère et divertissante. *Good-bye Lenin* a rassemblé plus de 2,7 millions de téléspectateurs français et allemands lors de sa première diffusion. ARTE soutient le cinéma international avec notamment six grandes coproductions de grands réalisateurs européens chaque année : Ken Loach, Aki Kaurismäki, Michael Haneke, Theo Angelopoulos, et bien d'autres. Fin 2006, ARTE sera la première chaîne à offrir à son public français le choix entre les versions doublées sous-titrées et originales.



Juin 1944 : Débarquement allié en Normandie : *L'histoire du jour le plus long, la Répétition manquée du jour J, la Libération de Paris, Opération D-Day.*

Janvier 1945 : Libération des camps : Témoignages de rescapés d'Auschwitz et Falkenau, *Hollywood et la Shoah, Holocauste* de Marvin Chomsky.



DOCUMENTAIRES et MAGAZINES

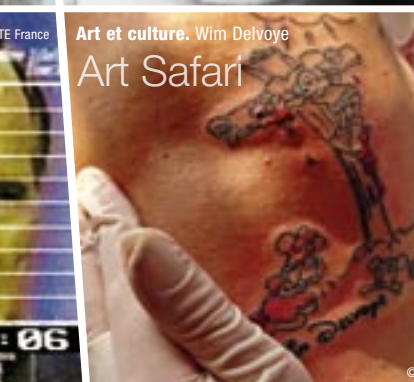
Le documentaire demeure le genre de prédilection sur ARTE grâce à des regards d'auteurs en prise avec la vie réelle. Début 2005, la commémoration du 60^e anniversaire de la libération des camps a rencontré un vif intérêt, permettant à ARTE d'enregistrer en France la meilleure semaine d'audience de son histoire avec 5,5% de parts de marché. En journée, ARTE fait la part belle aux magazines. En 2005 et 2006, l'extension de la grille des programmes à la tranche 8h-14h a permis de conquérir de nouveaux publics. Le magazine **Chic** conjugue l'art de vivre au quotidien dans une déco urbaine et branchée, les **Terres d'ailleurs** invitent au voyage, le jeu **Memoquiz** propose un exercice de mémoire intelligent et **Toutes les télé du monde** visitent le paysage audiovisuel.



documentaires
magazines



Terra X. Des voyages fascinants dans le secret de cultures disparues : pyramides d'Amérique du nord, mythe séculaire du labyrinthe, antique royaume syrien de Qatna, manuscrits de Qumran ou de la mer morte, vie quotidienne à l'âge de pierre et mines de cuivre d'Héphaïstos.



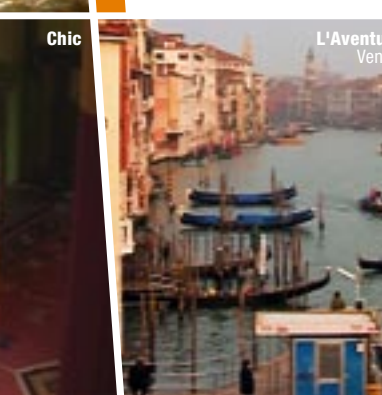
Les grandes batailles de l'Histoire européenne dans l'Aventure humaine :

1529, *Le siège de Vienne* ;

1631, *Massacre à Magdebourg* ;

1813, *La bataille des nations* ;

1870, *La bataille décisive de Sedan*.



10 ans de Metropolis



© Nilz Bohme

ARTE Live : Festivals d'Aix-en-Provence, Avignon, Salzburg ou Lucerne, 100^e anniversaire de la Première de *Salomé* de Strauss au Semper Oper de Dresde, *Le vaisseau fantôme* de R. Wagner au Théâtre de la Monnaie à Bruxelles, *Hamlet* de Shakespeare pour la réouverture du Théâtre de l'Odéon à Paris...



Hamlet, Réouverture du théâtre de l'Odéon, Paris

© Laure Vasconi/EMOC/Odéon-Théâtre de l'Europe



Opéra. *Cosi fan tutte* de Patrice Chéreau, Aix-en-Provence

© Elisabeth Carecchio



Maestro. Concert du West-Eastern Divan Orchestra, Daniel Barenboim, en direct de Ramallah

© Chas Christodoulou

SPECTACLES

Festivals européens, salles prestigieuses et événements majeurs de la vie culturelle, les spectacles vivants répondent présents sur ARTE. Désormais, les nombreuses retransmissions en direct offrent souvent la qualité HD. En 2005 et 2006, le public a particulièrement apprécié la pièce de théâtre filmée *Lulu*, les concerts de Daniel Barenboim à Ramallah et Grenade en août 2005 et 2006, le *Cosi fan tutte* de Patrice Chéreau à Aix-en-Provence, ou encore l'ouverture de l'année Mozart au Staatsoper de Berlin début 2006 (4,4% d'audience en France et 1,1% en Allemagne).



Les amantes, le roman d'Elfriede Jelinek mis en scène par Joël Jouanneau

© Rémi Duhamel



Tracks. Pop/Bsession

© Universal Music



Musica. Keith Jarrett

© Roberto Masotti/ECM Records



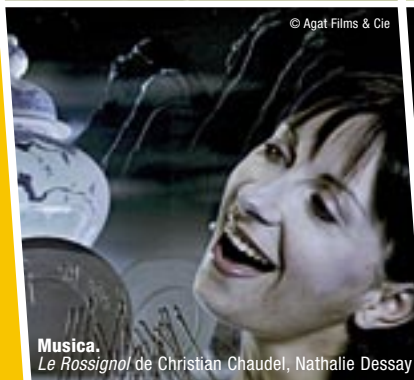
Opéra. *Idoménée* de W.A. Mozart à la Scala de Milan

© Teatro della Scala di Milano

2006, l'année Mozart : rencontre inédite avec le génie et son œuvre dans deux **Thema**, une soirée de gala en direct du Staatsoper de Berlin, l'opéra-bouffe méconnu *La finta giardiniera* dans **Musica**, l'effet Mozart en musicothérapie et le portrait de passionnés parfois farfelus.



© John Tran/Rhombus Media



Musica. *Le Rossignol* de Christian Chaudel, Nathalie Dessay

© Agat Films & Cie



Musica. *Rhythm is it!* sous la direction de Simon Rattle

© Boomtown Media



Théâtre *Lulu* de Uwe Janson

© Jochen Roeder

Elections 2005-2006

Elections en Allemagne, Angela Merkel

© Björn Katthöfer



Elections en Iran, Mahmoud Ahmadinejad

© EBU



ARTE Reportage. SIDA, Les damnés de la terre

© ARTE

Quels leaders pour quelles orientations politiques ? Portraits, débats, analyses, reportages, émissions spéciales d'**ARTE Info** sur les élections en Allemagne, Italie, Pologne, Israël, Palestine, Iran, Irak ou encore Bolivie et sur le vote sur le projet de Constitution européenne.



200^e Forum des Européens au Parlement européen avec José Manuel Barroso, Président de la Commission européenne

© Clothilde Heimburger/Phares et Balises



ARTE Reportage. Elections en Bolivie

© ARTE



H5N1, La grippe aviaire

© dpa



Elections italiennes

© ARTE France



Le nouveau pape Benoît XVI

© Christian Stelling



Elections en Irak

© ARTE



Manifestations en Irak

© M. Pachachi



15^e anniversaire du **Dessous des cartes**. Jean-Christophe Victor

LE DESSOUS DES CARTES
SPÉCIAL
15 ANS

INFORMATION

Les rédactions franco-allemandes d'**ARTE Info**, **ARTE Reportage** et du **Forum des Européens** proposent un regard européen sur l'actualité internationale pour mieux comprendre les questions de politique et de société. Chaque semaine depuis 15 ans, **Le Dessous des cartes** parcourt la planète à l'affût des grands enjeux géopolitiques. Mais l'info sur ARTE, c'est aussi le **Journal de la culture** et **Metropolis** avec l'actualité des grandes scènes européennes, les sorties cinéma, les livres de la saison et les expositions incontournables.



© Philippe Schmitz

Stephan Balkenhol sculpte l'homme-girafe dans son atelier à Karlsruhe, inauguration au siège d'ARTE G.E.I.E le 18 octobre 2006.

Communication et développement



© Sven Paustian

Hans-Walter Schlie, Directeur du Développement et de la Coordination d'ARTE G.E.I.E.

Positionner ARTE comme la Chaîne européenne de la qualité et de l'innovation, c'est l'ambition de Hans-Walter Schlie, Directeur du développement et de la coordination, qui mesure les chances et les risques de la télévision numérique.

Quel défi constitue, en termes de communication, la diversification de l'offre à l'ère du tout numérique ?

ARTE est une marque forte qui jouit d'une excellente image. La Chaîne dispose de précieux atouts pour s'affirmer dans un paysage audiovisuel de plus en plus concurrentiel. Nous misons sur nos missions essentielles, la Culture et l'Europe, cultivons notre créativité et nous distinguons comme une chaîne de qualité. En France comme en Allemagne, ARTE contribue ainsi à légitimer le financement de chaînes publiques par la redevance audiovisuelle.

Comment ARTE se prépare-t-elle à cette concurrence accrue ?

Pour gagner un large public, il faut que nos programmes trouvent un large écho dans la presse et qu'ARTE soit captée sur tous les vecteurs de diffusion numérique. Les programmes ne sont plus seulement regardés sur l'écran du poste de télévision. Nous allons donc continuer à enrichir notre site Internet **www.arte.tv** avec des programmes phares et des contenus

interactifs. Le nouveau service ARTE à la carte fidélise les téléspectateurs qui reçoivent des informations personnalisées sur les programmes qui les intéressent.

L'Europe traverse une période de doutes. Le développement européen d'ARTE s'en ressent-il ?

Plus que jamais, ARTE reste fidèle à sa mission européenne. Nos programmes proposent des repères aux téléspectateurs à qui les objectifs et les frontières extérieures de l'Europe paraissent souvent flous. ARTE est diffusée dans nombre de pays européens via les réseaux câblés et le satellite. La numérisation des vecteurs de diffusion consolide notre présence à travers toute l'Europe. ARTE s'appuie également sur un vaste réseau de diffuseurs publics européens, partenaires de longue date qui offrent un rayonnement supplémentaire à nos programmes. Parmi les projets les plus récents, la fenêtre ARTE Belgique recueille d'ores et déjà un excellent écho.

ARTE récompensée en 2006

par la médaille d'or "Webdesign" du LeadAwards pour son animation "Hollywood et le Pentagone" et par le Prix d'argent de la meilleure revue culturelle du **Forum Corporate publishing e.V.** pour le ARTE Magazin allemand.

ARTE en tête des sondages

ARTE est la chaîne qui correspond le plus aux attentes des téléspectateurs français (baromètre annuel Télérama/Sofres, septembre 2005).

ARTE se distingue également dans le paysage audiovisuel allemand. Les téléspectateurs lui attribuent la meilleure image (Gewis pour TV Hören und Sehen, février 2004).

> PRESSE ET RELATIONS PUBLIQUES

En 2005 à nouveau, ARTE a confirmé sa présence très forte dans les pages Télévision des journaux et magazines. La presse française, allemande et européenne s'est fait l'écho des temps forts de la Chaîne et de ses programmes. L'effort de créativité, d'accessibilité et de réactivité que s'était assigné ARTE pour l'année 2005 a été très largement perçu par les médias et dans l'opinion publique et s'est traduit par une large couverture presse en France et en Allemagne.

Les différentes innovations de la Chaîne ont fait l'objet tout au long de l'année d'un travail de communication soutenu. A commencer par l'arrivée d'ARTE sur la TNT en France et l'extension du temps d'antenne sur les bouquets satellites à partir de 8 heures qui a contribué à consolider l'assise de la Chaîne. Côté programmes, citons quelques émissions parmi toutes celles qui ont retenu l'attention : la série d'un nouveau genre *Vénus et Apollon*, les week-ends thématiques autour de sujets mythiques tels *Versailles*, *Le Pôle Nord* ou *Jules Verne*, les grands concerts de Daniel Barenboïm à la tête du West-Eastern Divan Orchestra à Ramallah et Grenade ou encore le nouveau magazine de l'art de vivre **Chic**.

> SALONS ET FESTIVALS

Une moisson de prix a récompensé les coproductions ARTE présentées dans les grands festivals, salons et marchés européens en 2005 et 2006. Les festivals de Berlin et Cannes ont été l'occasion de rencontres fructueuses avec la presse, les professionnels du cinéma et les responsables politiques dont les ministres de la culture européens. FIPA, MIPTV, MIPCOM, MIDEM, Festivals d'Avignon, d'Aix-en-Provence, de la fiction de Saint-Tropez et de géographie à Saint-Dié, Folle Journée de Nantes en France, mais également Festivals du court-métrage d'Oberhausen, du film de Hof et du documentaire de Leipzig, Dokfest, Filmfest de Munich, Medienforum

NRW de Cologne et Semaine du film de Duisbourg, ARTE était présente des deux côtés du Rhin et ailleurs en Europe comme au Festival du documentaire de Nyon, au Cinéma tout Ecran de Genève, à la Mostra de Venise et au Montreux Jazz Festival. Les salons du livre de Paris où une conférence sur *Le blog, nouvelle forme d'expression littéraire* se tenait sur le stand d'ARTE, Francfort et Leipzig, ont connu une forte affluence.

> INTERNET

Le site internet d'ARTE décline les programmes de l'antenne sous de nouvelles formes à l'attention de nouveaux publics afin de satisfaire à des modes de consommation audiovisuelle de plus en plus variés. Le site **arte.tv** est plébiscité par les internautes de toute l'Europe qui ont pu « chater » avec le Président du Parlement européen Josep Borrell, le Chef d'orchestre Daniel Barenboïm ou encore le Président de la Chaîne, Jérôme Clément (1,2 million de visites par mois en 2005, soit 80% de plus qu'en 2004). Outre nombre de dossiers, forums et quiz, des programmes comme **ARTE Info** ou **Karambolage** sont désormais disponibles en ligne, ce qui réjouit particulièrement les fans de **Tracks**, N°2 du top 100 des « podcasts » de l'iTunes Music Store. Une nouvelle adresse **www.arte.tv**, plus facile à retenir, a été introduite en 2006.

Sur **artepro.com**, les professionnels de l'audiovisuel et des médias retrouvent le ARTE Magazine, des dossiers, communiqués de presse et photos de programmes ainsi qu'un annuaire de producteurs et distributeurs, un catalogue des droits audiovisuels et les modalités de soumission d'un projet. Pionnière en 2002 et désormais accessible par satellite sur les mêmes zones qu'ARTE, **arteradio.com** propose des reportages, documentaires et créations inédits à écouter à la demande dans une qualité sonore exceptionnelle. Avec 400 000 visites par mois et 90 000 abonnés au podcast gratuit, la première



Jérôme Clément, Président d'ARTE, Fadila Laanan, Ministre belge de la culture et Jean-Paul Philippot, Administrateur général de la RTBF lors du lancement d'ARTE Belgique, Bruxelles, septembre 2006.



radio web professionnelle à proposer le podcasting en France séduit les auditeurs. En 2006, ARTE Radio lance les audioblogs pour que chacun crée sa propre radio web.

Sur **artevod.com** depuis février 2006, longs métrages, fictions, documentaires et magazines sont disponibles en vidéo à la demande, en téléchargement locatif, à la satisfaction du public français (50 000 visites par mois) comme de la presse et des professionnels qui saluent la qualité éditoriale du site et sa cohérence avec l'antenne. 600 titres en français sont en ligne. Les documentaires d'auteurs de Raymond Depardon à Avi Mograbi côtoient de nombreux titres de cinéma avec l'ambition de donner une deuxième chance à des oeuvres majeures. En projet également le lancement d'une offre similaire à l'attention du public germanophone.

> PROMOTION ET MARKETING

ARTE a choisi en 2005 d'exprimer ses valeurs et son identité européenne avec une grande campagne d'affichage dans les gares et les aéroports français annonçant notamment quatre soirées **Thema** pour *Comprendre l'Europe en panne*. Le lancement de la série *Vénus et Apollon*, du jeu **Memoquiz**, de l'année Mozart ou encore de sujets d'actualité ont également fait l'objet d'opérations d'envergure avec annonces presse et radio.

En Allemagne, le succès de la campagne « ARTE auf 8 » (ARTE sur la 8) qui a permis à ARTE de retrouver une meilleure visibilité après les désagréments occasionnés par le changement de transpondeur en 2003, s'est prolongé en 2005 et 2006. Des opérations de

promotion ont également attisé la curiosité d'un large public pour des programmes phares comme *Week-end à Versailles*, *Monsieur Zucker joue son va-tout* et *Good Bye Lenin*.

> ARTE MAGAZIN ALLEMAND

Avec un tirage de 125 000 exemplaires et 83 844 abonnés en Allemagne, le ARTE Magazin confirme son essor pour la 5^e année consécutive. En 2006, il s'est vu à nouveau attribué le prix d'argent de la meilleure revue culturelle par le *Forum Corporate publishing e. V.*. Le ARTE Magazin sera disponible en kiosque à partir de 2007.

> SERVICE TÉLÉSPECTATEURS

En 2005, 86 000 demandes de téléspectateurs ont été traitées et une nouvelle gestion de clients a été mise en place permettant la promotion individualisée des programmes. Le nouveau service « ARTE à la carte », doté d'un moteur de recherche plus performant, permettra fin 2006 aux internautes de trouver plus efficacement les réponses à leurs questions.

> LES ÉDITIONS ARTE

En France, **ARTE Vidéo** a édité 59 nouveaux DVD et en a vendu près de 300 000 exemplaires en 2005. Parmi les plus grands succès figurent des DVD documentaires en synergie avec l'antenne comme la collection *Architectures*, *Le Dessous des Cartes*, *Signé Chanel*, *Israël et les arabes* ou encore *Karambolage*. **ARTE Editions** a engrangé un véritable phénomène de librairie avec *L'Atlas du Dessous des cartes* vendu à plus de 200 000 exemplaires. *Bruits*, la collec-

Prix ARTE 2005 décernés par la Chaîne

Prix ARTE du meilleur documentaire européen, Prix du cinéma européen, Berlin

Un dragon dans les eaux pures du Caucase de Niro Kirtadze

Prix ARTE du meilleur documentaire allemand, Semaine du film de Duisbourg

Between the Devil and the Wide Blue Sea de Romuald Karmakar

Prix ARTE du meilleur court-métrage européen, Festival international du court-métrage de Oberhausen

Stationary Music de Jayne Parker

Prix ARTE du meilleur court-métrage, Festival international du court-métrage de Hambourg

Sister de Daniel Mulloy

Prix ARTE du meilleur court-métrage, Festival international des écoles de cinéma de Munich

Bilingual de Chamoun Issa

tion originale d'essais accompagnés de reportages d'ARTE Radio s'est enrichie de quatre titres en 2006.

26 nouveaux titres dont 23 DVD sont parus sous le label allemand d'ARTE EDITION en 2005, dont 23 DVD. Parmi les nouveautés 2005-2006 figurent notamment le DVD musical de l'opéra *Alcina* de Händel dans une représentation au Staatsoper de Stuttgart, de nombreux films dont *Die Nacht singt ihre Lieder* de Romuald Karmakar et *Code unbekannt* de Michael Haneke, le documentaire *Die Mitte* de Stanislaw Mucha ou encore la collection de sept DVD sur l'histoire d'un siècle de cinéma. Les titres les plus appréciés du public ont été le « best-of » *Karambolage*, la collection *Baukunst* (*Architecture*) et le livre accompagnant le film *Sophie Scholl*.

Les éditions d'ARTE sont disponibles sur **arteboutique.com**.

> PROJETS EUROPÉENS ET RELATIONS INTERNATIONALES

ARTE renforce la notoriété de la Chaîne et de ses programmes à l'étranger.

ARTE Belgique a vu le jour en septembre 2006, une série de programmes coproduits par la RTBF et diffusés dans une fenêtre ARTE en Belgique francophone. De nouveaux contrats ont été signés en 2005 avec la TVE espagnole et en 2006 avec la chaîne polonaise TVP. Une semaine ARTE a été organisée par les ambassades de France et d'Allemagne, l'Institut Goethe et le Centre culturel français à Madrid et Alger en 2005. ARTE coopère également aux projets de chaînes culturelles en Espagne, Italie, Hongrie et Suède.

ARTE France participe en tant qu'actionnaire au développement de la chaîne canadienne ARTV et de la chaîne internationale francophone TV5. La diffusion d'ARTE s'est poursuivie en Afrique et dans les fenêtres ouvertes sur des chaînes italienne, roumaine et israélienne. Treize télévisions des Balkans et d'Asie centrale diffusent des programmes d'ARTE dans la

langue nationale. Une vingtaine d'opérations culturelles ont été organisées de par le monde, notamment à Rome, Stockholm, Jérusalem, Ramallah et Kaboul. Des actions de formation du personnel ont été également développées au Maghreb, en Europe centrale et dans le Caucase en 2005 et 2006.

> DÉVELOPPEMENT CULTUREL

Acteur engagé de la vie culturelle, ARTE est au plus proche du public, au cœur des événements et aux côtés des artistes.

Le succès était au rendez-vous du 2^e concours européen de BD et de l'édition 2005 du Festival Temps d'images, qui a réuni 40 000 spectateurs dans 9 pays d'Europe. Création du ciné-club ARTE des îles, concerts d'ARTECités (tremplin pour les talents des cités), opérations avec l'Education nationale ou ateliers audiovisuels en milieu carcéral... La Délégation aux actions culturelles a organisé 171 événements et présenté près de 400 programmes de la Chaîne dans 80 villes.

En Allemagne, des avant-premières de soirées thématiques, notamment, ont accompagné l'année germano-polonaise. Les relations franco-allemandes étaient au cœur de nouveaux partenariats dont un cycle de films ARTE proposé lors des rencontres culturelles franco-allemandes de Fribourg et la participation à la Conférence annuelle de l'Institut franco-allemand (DFI) de Ludwigsburg. Le réseau des Maisons de la Littérature (literaturhaeuser.net) a présenté nombre de programmes littéraires d'ARTE en avant-première, dont la **Thema** du 100^e anniversaire de Samuel Beckett. Des opérations ont également été organisées avec l'Institut Goethe ou encore la Fondation Robert Bosch.





Nouvelle régie de diffusion numérique, ARTE G.E.I.E..

Gouvernance et nouvelles technologies



Victor Rocaries,
Directeur de la Gestion
d'ARTE G.E.I.E.

Diffuser une programmation 24h/24 à effectifs constants et réussir la mutation des technologies avec un budget en stagnation, un défi que relève Victor Rocaries, Directeur de la gestion depuis janvier 2005.

Quel enjeu représentent les nouvelles technologies pour ARTE ?

ARTE a passé ces 18 derniers mois un cap majeur. La nouvelle régie de diffusion numérique est opérationnelle depuis décembre 2005 et nous avons réussi l'extension du temps d'antenne à la journée. Grâce aux vecteurs de diffusion numérique câble, satellite, et surtout terrestre, ARTE est désormais diffusée 24h/24 des deux côtés du Rhin. Le 16/9^e et nos premières diffusions en HD offrent aux programmes une qualité de réception encore inégalée. ADSL, vidéo à la demande, Podcast sur internet, télévision nomade, ARTE s'adapte pour répondre à des modes de consommation télévisuelle de plus en plus variés.

Comment mobiliser les moyens de nos ambitions dans un contexte budgétaire serré ?

L'évolution du produit de la redevance reste en deçà de nos besoins d'autant que le développement des nouvelles technologies et l'extension de nos plages de programmation nécessitent

des investissements très importants. Il nous faut donc relever ces nouveaux défis en optimisant nos moyens et en mobilisant nos énergies. Nous développons donc des outils qui simplifient les processus de travail, permettent des gains de productivité et favorisent les synergies entre les entités du groupe. L'Assemblée générale a adopté en 2005 le projet de «Développement stratégique du Groupe», un instrument de bonne gouvernance qui fixe les projets et les priorités de la Chaîne sur quatre ans et offre ainsi des repères aux équipes de la Centrale et des pôles. Mais ARTE, c'est aussi des femmes et des hommes dont l'engagement et les talents sont tout à fait remarquables. C'est avant tout leur motivation et leur créativité qui permettront à la chaîne d'atteindre ses objectifs ambitieux.

> TECHNIQUE

Diffusion numérique

ARTE renforce sa position numérique. La Chaîne dispose d'un canal plein en numérique hertzien depuis le lancement de la Télévision numérique terrestre (TNT / DVB-T) en France en mars 2005 et en Allemagne en novembre 2002. Les téléspectateurs équipés d'un simple adaptateur peuvent ainsi capter les programmes de journée jusqu'alors seulement accessibles via le câble et le satellite. Ce nouveau mode de diffusion est particulièrement important en France où la diffusion par câble et satellite est nettement moins développée qu'en Allemagne, 65% de la transmission se faisant toujours par voie hertzienne. L'ensemble du territoire français devrait être couvert en 2007, contre 65% en septembre 2006, tandis que la TNT est déjà déployée dans presque tous les Länder allemands. Les foyers allemands sont de plus en plus nombreux à opter pour la TNT, 2,1 millions actuellement, soit autant que pour le câble numérique. L'arrêt de la diffusion en analogique terrestre, déjà amorcé en Allemagne, permettra de libérer des fréquences pour d'autres usages comme la diffusion sur les téléphones portables.

Depuis décembre 2005, ARTE émet depuis sa propre régie, entièrement numérique, de même que la prédiffusion, l'aboutissement d'un grand projet qui a rendu possible les dernières extensions du temps d'antenne ainsi que de nouvelles applications au service des collaborateurs de la Chaîne, comme le visionnage des programmes sur leurs postes de travail. ARTE est reprise dans les bouquets de télévision par ADSL (IP-TV) en France et le sera dès 2007 en Allemagne. Une sélection de programmes est disponible sur le site de la Chaîne, en vidéo à la demande (VoD) ainsi que dans le bouquet des opérateurs de téléphonie mobile français Orange et SFR.

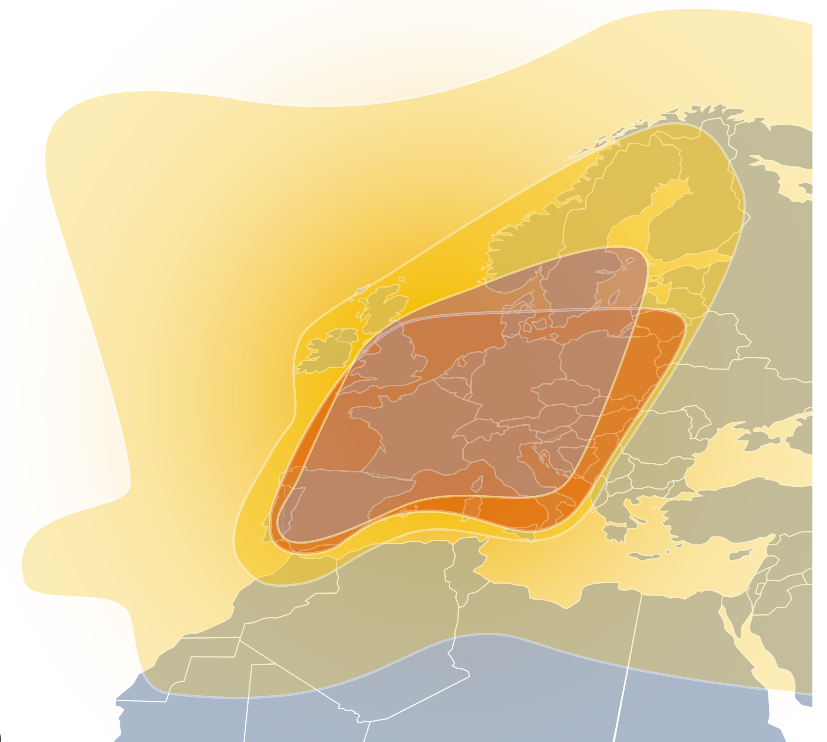
Diffusion Haute définition et 16/9^e

ARTE prépare désormais le passage à la diffusion en haute définition (HD) qui devrait commencer en 2008 pour atteindre une diffusion complète d'ici 2011 et nécessiter des investissements considérables dans les domaines de la diffusion, de la prédiffusion, de la production et de l'habillage. En 2006, ARTE a été la première chaîne de service public à offrir à ses téléspectateurs de goûter à la perfection d'image et de son d'une sélection de grands événements, dont des opéras en direct, une offre haute définition accessible en France aux abonnés HD de TPS par satellite et diffusée en Allemagne via Astra. Une partie des programmes de prime-time est déjà produite en qualité HD et sera, lors d'une phase test fin 2006 – début 2007, diffusée sur la TNT dans les grandes villes françaises, des tournages HD qui seront multipliés dès 2007 afin de pouvoir offrir progressivement aux téléspectateurs du satellite puis, en France, de la TNT, la qualité HD.

ARTE renforce également la diffusion en 16/9^e. 60% des programmes de soirée sont diffusés en 16/9^e, le passage du 4/3 au 16/9^e sera effectué d'ici fin 2007, exception faite des émissions d'information. En 2005, ARTE était la première Chaîne française à diffuser en 16/9^e sur la TNT.

Couverture satellitaire

- Astra 1 numérique (60 cm)
- Atlantic Bird 3 Secam et numérique (60 cm)
- Astra 1 Pal (60 cm)
- Hot Bird numérique (180 cm)

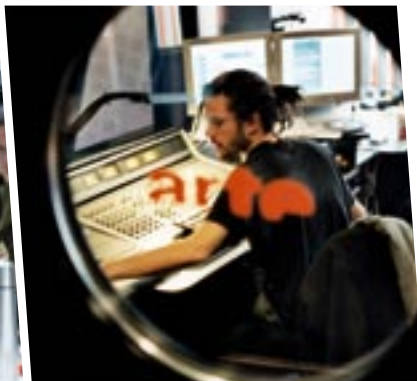




Renaud Donnedieu de Vabres, Ministre français de la culture et de la communication, visite les studios d'ARTE G.E.I.E., septembre 2005.



Manifestation interne, ARTE G.E.I.E.



ARTE Radio, ARTE France.

> RESSOURCES HUMAINES

Depuis fin 2005, à l'occasion du démarrage de la nouvelle régie numérique, les dernières équipes ont rejoint le nouveau bâtiment – désormais entièrement non-fumeur – du siège de la Chaîne où l'ensemble du personnel d'ARTE G.E.I.E. est rassemblé. Des redéploiements de postes ont permis de couvrir les besoins de l'installation de la nouvelle régie numérique ainsi que l'extension de la diffusion des programmes à la matinée grâce à l'engagement du personnel et au prix de l'abandon de certaines activités. En 2005, la moyenne d'âge des 381 collaborateurs permanents d'ARTE G.E.I.E. était de 40 ans, avec 38% d'hommes et 62% de femmes.

Un nouvel accord salarial a été mis en place en janvier 2006 instaurant une structure plus adaptée de la grille des salaires, un équilibrage du positionnement des métiers de la Chaîne dans les différentes filières ainsi que la mise en place d'un système de reconnaissance de la performance individuelle. Le portail intranet de la Centrale et des pôles a été enrichi en 2005, des journées communes d'intégration pour les nouveaux venus et des échanges ont également été organisés entre les collaborateurs d'ARTE, répartis géographiquement entre la Centrale à Strasbourg, les pôles ARTE France près de Paris et ARTE Deutschland à Baden-Baden ainsi que la ZDF et les Chaînes de l'ARD à travers l'Allemagne.

> FINANCES

ARTE est financée à 95% par la redevance audiovisuelle perçue en France et en Allemagne. Les pôles

français et allemand, représentés au sein de l'Assemblée générale, votent le budget de la Centrale. Les trois entités sont juridiquement indépendantes et présentent chacune un bilan, un compte de résultat et un rapport de gestion*. La consolidation des produits et la répartition fonctionnelle des charges du groupe est présentée dans les tableaux et graphiques ci-contre.

Fixation du montant de la redevance

La progression des ressources de la redevance connaît un net ralentissement dans les deux pays fondateurs de la Chaîne.

En France, la répartition de la redevance a été approuvée, comme chaque année, par le Parlement à l'occasion du vote de la loi de finances. Une dotation supplémentaire en capital de 2 millions d'euros a été octroyée en 2005 pour contribuer à l'élargissement du temps d'antenne consécutif au lancement de la TNT.

En Allemagne, décidant pour la première fois de ne pas suivre la recommandation de la KEF, la « Commission allemande pour l'évaluation des besoins des offices de radiodiffusion », les Länder n'ont augmenté la redevance que de 88 cents pour la période 2005-2008. Cette décision, contestée par les radiodiffuseurs publics ARD et ZDF, est entrée en vigueur en mars 2005 après approbation des parlements régionaux.

ARTE a donc connu une faible augmentation de ses ressources en regard de ses objectifs de développement, à savoir l'extension du temps d'antenne et le passage à la technologie du tout numérique.

Produits réels

en Mio. Euros

Produits	
de la redevance	343,82
Produits propres	15,78
Divers	2,63
Total	362,23

Charges réelles

en Mio. Euros

Programmes	234,22
Documentaires	41,52
Magazines	36,09
Thema	31,54
Cinéma	32,09
Fiction	30,82
Spectacles	17,97
Information	17,58
2 ^e version linguistique	14,70
Droits d'auteur	9,53
Interprogrammes	2,38
Personnel	46,72
Fonctionnement	42,56
Diffusion	27,94
Communication	8,68
Multimédia	2,11
Total	362,23

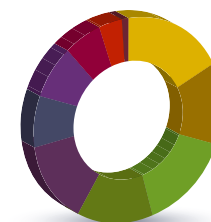
* Les bilans 2005 ont été contrôlés par les commissaires aux comptes ci-après :
- ARTE G.E.I.E. : Barbier Frinault & Associés - Deloitte Touche Tohmatsu
- ARTE France : Deloitte Touche Tohmatsu - Price Waterhouse Coopers
- ARTE Deutschland : PWC Deutsche Revision

Mécanismes de contrôle

ARTE, Chaîne de service public, est un Groupement européen d'intérêt économique (G.E.I.E.) composé de ARTE France et ARTE Deutschland TV GmbH qui bénéficie d'une autonomie financière et de gestion. Outre le contrôle de gestion par deux contrôleurs choisis par l'Assemblée générale (actuellement Klaus Wenger et Fabrice Rebois en remplacement de Christian Vion depuis 2006) et le contrôle financier par les commissaires aux comptes*, une fonction de contrôle externe a été créée pour contrôler la mise en œuvre des résolutions de l'Assemblée générale, le respect des dispositions légales en vigueur et l'efficacité de l'utilisation des fonds. Le cabinet KPMG a été sélectionné par appel d'offres en juin 2005 pour la première période de référence (2003-2006) calquée sur la durée du mandat d'un Comité de gérance. Un nouveau règlement financier est entré en vigueur en 2006 dont les seuils de mise en concurrence sont plus contraignants que ceux applicables aux marchés publics européens.

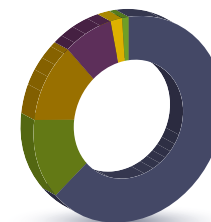
Répartition du budget programmes

- 18% Documentaires
- 15% Magazines
- 13% Thema
- 14% Cinéma
- 13% Fiction
- 8% Spectacles
- 8% Information
- 6% 2^e version linguistique
- 4% Droits d'auteur
- 1% Interprogrammes



Répartition du budget

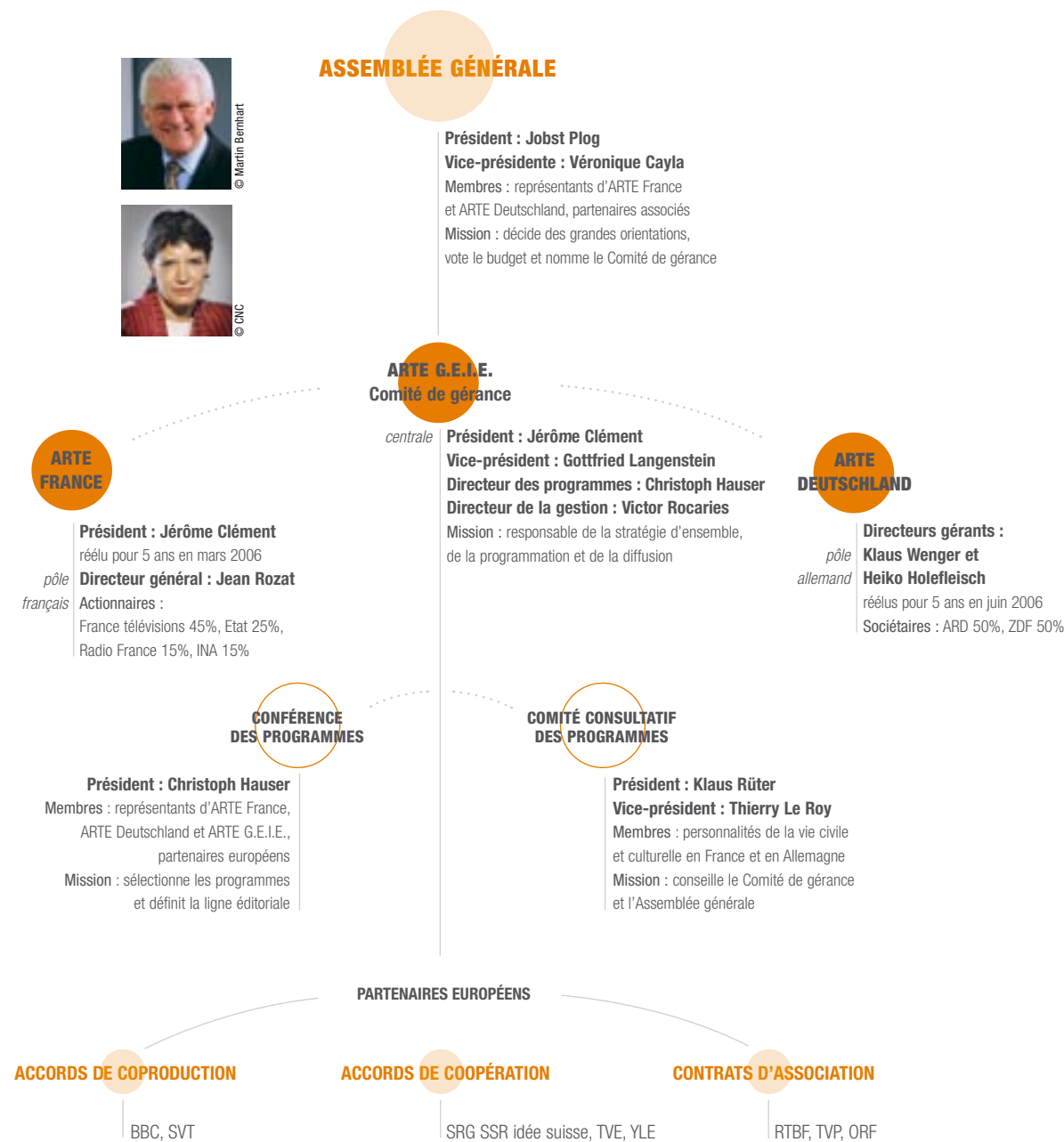
- 64% Programmes
- 13% Personnel
- 12% Fonctionnement
- 8% Diffusion
- 2% Communication
- 1% Multimédia



> LE GROUPE ARTE

Trois entités composent le groupe ARTE : la centrale ARTE G.E.I.E. à Strasbourg et deux pôles d'édition et de fournitures de programmes, ARTE France à Paris (Issy-Les-Moulineaux) et ARTE Deutschland TV GmbH à Baden-Baden. Les pôles proposent des programmes à la Conférence des programmes qui siège à Strasbourg et font valoir les intérêts des sociétaires français et allemands

au sein des organes de décision. La centrale décide de la stratégie d'ensemble, de la conception générale du programme et de la programmation. Elle est responsable de la diffusion, du traitement multilingue des programmes et de la production de l'Information et de certaines émissions. Elle définit la communication de la Chaîne et gère les relations avec les partenaires européens.



Etat au 30 juin 2006



© Frédéric Maigrot

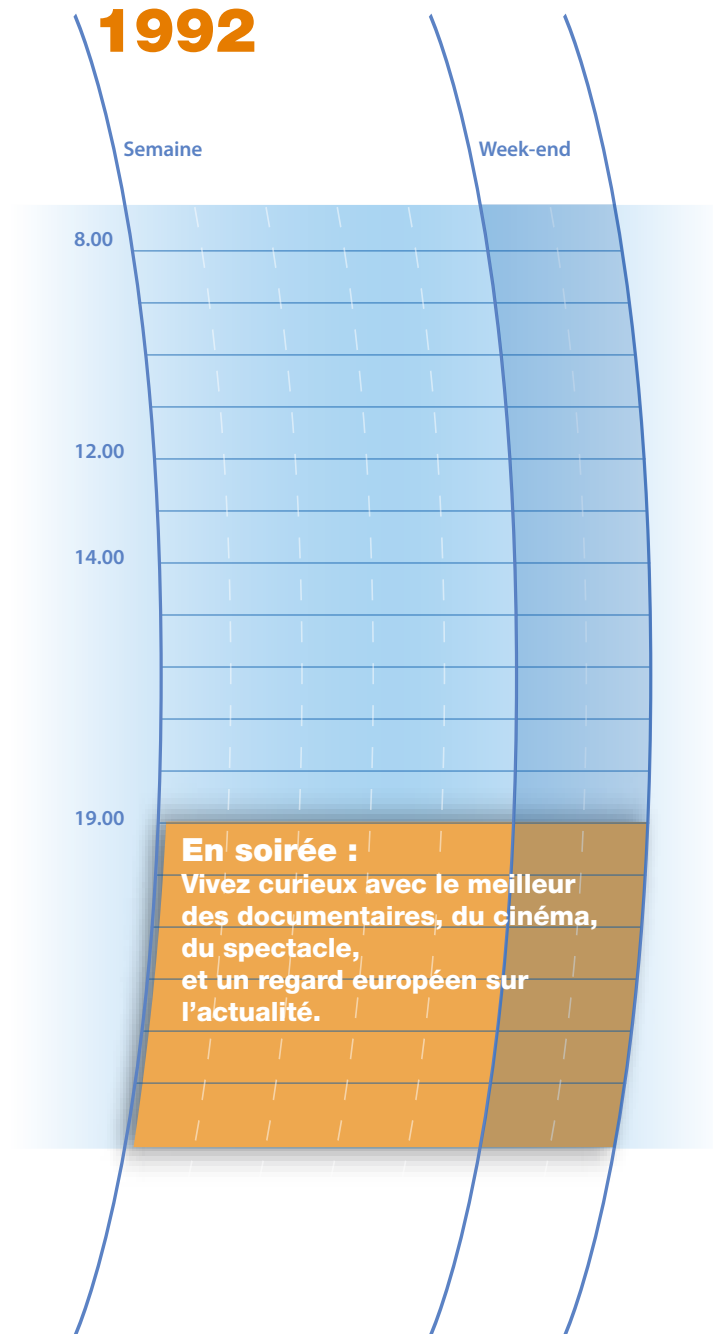
Le Comité de gérance, Victor Rocaries, Jérôme Clément, Gottfried Langenstein et Christoph Hauser.

Edité par ARTE G.E.I.E.
 Développement et coordination : Hans-Walter Schlie, Directeur
 Presse et relations publiques : Claude-Anne Savin, Responsable
 Rédaction et coordination : Cécile Le Martret
 Traductions : Service linguistique d'ARTE
 Conception graphique : Dagrè Communication Strasbourg
 Impression : SICOP, Bischheim

© ARTE G.E.I.E., Presse & RP, octobre 2006

La grille des programmes s'élargit Un public plus large reçoit ARTE 24h/24

1992

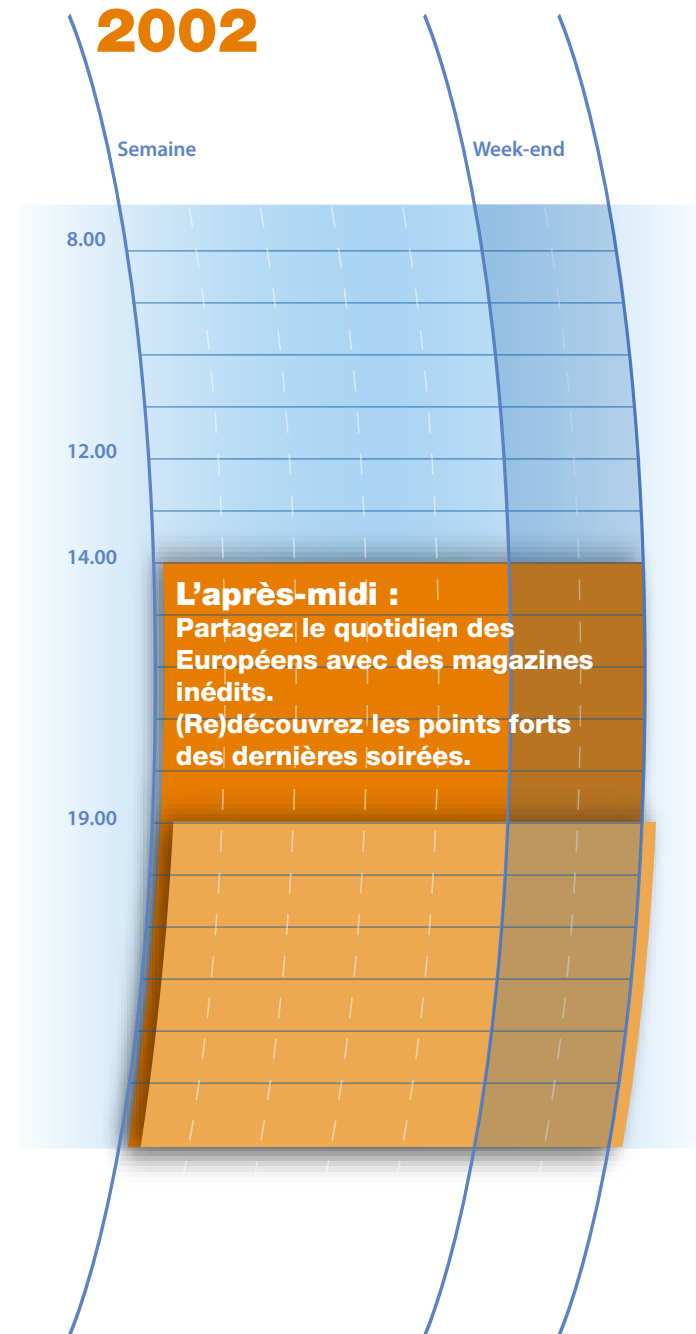


En soirée :
Vivez curieux avec le meilleur
des documentaires, du cinéma,
du spectacle,
et un regard européen sur
l'actualité.

■ Soirée

- En France : réseau hertzien, câble et satellite analogues
- En Allemagne : câble et satellite analogues

2002

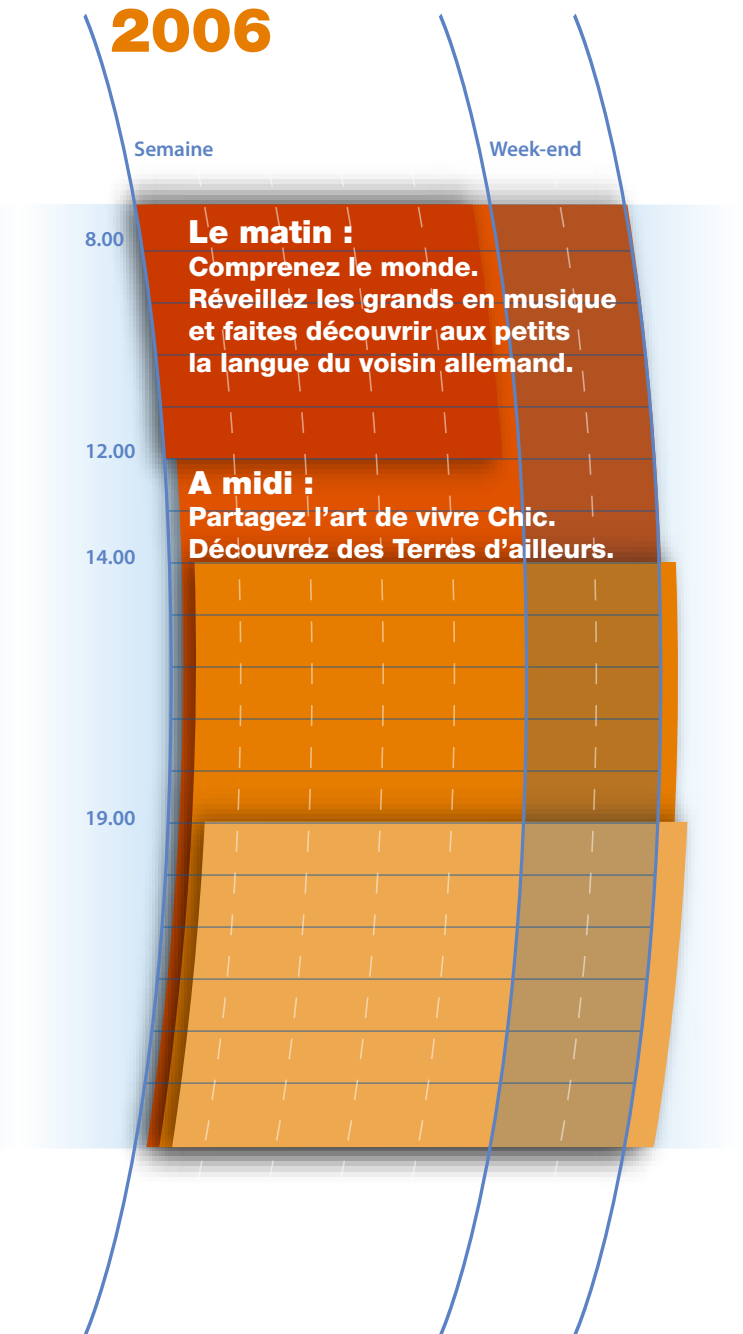


L'après-midi :
Partagez le quotidien des
Européens avec des magazines
inédits.
(Re)découvrez les points forts
des dernières soirées.

■ Après - midi

- En France : câble et satellite numériques
- En Allemagne : câble analogue, progressivement, à partir de 14h ou 24h/24 selon les Länder

2006



Le matin :
Comprenez le monde.
Réveillez les grands en musique
et faites découvrir aux petits
la langue du voisin allemand.

A midi :
Partagez l'art de vivre Chic.
Découvrez des Terres d'ailleurs.

■ Matin

■ Midi

- En France : numérique terrestre (TNT), ADSL, câble et satellite numériques, téléphonie mobile
- En Allemagne : numérique terrestre (DVB-T), câble et satellite numériques