

2003

arte

arte-tv.com
artepro.com

ARTE G.E.I.E.

4 quai du Chanoine Winterer
BP 20035
67080 Strasbourg Cedex
tél. (00 33) / (0)3 88 14 22 22
fax (00 33) / (0)3 88 14 22 00

ARTE France

8 rue Marceau
Cedex 9
F-92785 Issy-les-Moulineaux
tél. (00 33) / (0)1 55 00 77 77
fax (00 33) / (0)1 55 00 77 00

ARTE Deutschland

TV GmbH
Postfach 10 02 13
D-76483 Baden-Baden
tél. (00 49) / (0)7221 93 69 0
fax (00 49) / (0)7221 93 69 70

2003 Rapport d'activité

2003

arte

2003 Rapport d'activité

Sommaire

- 4 **Rapport du Comité de gérance**
- 10 **Temps forts du programme**
- 16 **Gestion et technique**

Rapport du Comité de gérance

Le nouveau Comité de gérance d'ARTE

Conformément au principe d'alternance inscrit dans les statuts de la Chaîne, la présidence d'ARTE est confiée le 1^{er} janvier 2003 à un Français. Jérôme Clément, qui a présidé le Comité de gérance de 1991 à 1998, assumera un nouveau mandat de quatre ans. Gottfried Langenstein, Directeur des programmes satellites à la ZDF, est nommé Vice-président.

L'ancien Président d'ARTE, Jobst Plog, succède à Georges Fillioud à la présidence de l'Assemblée générale tandis que la vice-présidence est confiée à Rémy Pflimlin.

Les mandats de Victor Rocaries, Directeur des programmes, et Wolfgang Bernhard, Directeur de la gestion, sont prorogés pour une durée de deux ans.

Un nouveau siège pour un nouveau départ

Le nouveau siège d'ARTE a été inauguré le 13 octobre à Strasbourg, ville symbole de l'ancrage durable de la Chaîne en France et en Allemagne, ses pays fondateurs. Douze ans après la création de la Chaîne, il réunit pour la première fois sous un même toit les 360 collaborateurs d'ARTE. Pour le Président Clément, l'événement marque « une nouvelle étape dans la vie de la Chaîne ».

Peter Müller, Ministre-président et Plénipotentiaire de la République Fédérale d'Allemagne pour les relations culturelles franco-allemandes, a tenu à souligner à cette occasion que la « position unique [d'ARTE] dans le paysage audiovisuel européen lui confère [...] une fonction d'aiguillon, de stimulateur dans les relations franco-allemandes ».

Le bâtiment, situé à proximité du Parlement européen, incarne la vocation européenne d'ARTE. Le philosophe et écrivain Bernard-Henri Lévy s'est félicité qu'ARTE

soit « de fait, [...] l'une des incontestables réussites de cette Europe qui, souvent, nous semble si lente à se faire. »

Evolution de part et d'autre du Rhin :

Audience en hausse en France

12,3 millions de téléspectateurs des deux pays fondateurs de la Chaîne ont regardé au moins une émission d'ARTE par semaine en 2003, un score très honorable qui confirme l'évolution de l'année précédente. En France, l'audience d'ARTE est en légère hausse, un succès notable compte-tenu du nombre croissant de foyers accédant à l'offre télévisuelle élargie.



Nouveau siège d'ARTE.

Taux d'initialisation accru en Allemagne

Grâce au changement de répéteur satellite début 2003, trois millions de téléspectateurs supplémentaires peuvent désormais recevoir ARTE outre-Rhin. La Chaîne est ainsi accessible à l'ensemble des foyers satellites allemands dès 14h en mode analogique. Le public ne retrouvant toutefois plus la Chaîne sur le canal habituel, ce changement a occasionné une érosion temporaire de l'audience. ARTE a réagi avec une vaste campagne incitant les téléspectateurs, mais aussi les fabricants de récepteurs satellite et de téléviseurs, à programmer la Chaîne en 8^e position. L'opération a permis d'augmenter sensiblement la part de marché auprès des foyers satellites.



Inauguration du nouveau siège d'ARTE : Rémy Pflimlin, Jobst Plog, Michel Thénault (Préfet de région), Peter Müller, Gottfried Langenstein et Jérôme Clément.

Par ailleurs, les réseaux câblés analogiques de la quasi-totalité des seize Länder allemands retransmettent désormais les programmes de l'après-midi, un chantier qui avait débuté en 2001.

La voix de l'Europe face à la mondialisation

Laissons parler les chiffres : ARTE est captée aujourd'hui non seulement en France et en Allemagne, mais aussi dans un nombre croissant de pays d'Europe et d'Afrique du Nord. 15,7 millions d'Européens ont ainsi rejoint le public franco-allemand et regardent ARTE au moins une fois par mois. Dans les pays du Maghreb, ils sont 10 millions à suivre au moins une émission d'ARTE par semaine.

Les nombreux programmes d'ARTE traitant de l'élargissement de l'Union européenne ont fait de la Chaîne une plate-forme du dialogue culturel dans cette Europe en devenir. Alors que l'actualité internationale est particulièrement mouvementée, ARTE s'affirme comme la voix de l'Europe dans un monde marqué par de nouvelles menaces et de nouveaux antagonismes. Les émissions consacrées notamment à la guerre en Irak ont été largement suivies par le public.

Débat autour de la redevance audiovisuelle en Allemagne

L'année 2003 a été fortement marquée outre-Rhin par un débat sur l'augmentation de la redevance audiovisuelle, lequel a occasionné une polémique affectant directement ARTE.

L'idée, lancée par trois ministres-présidents allemands, de fusionner ARTE et 3sat a été rapidement abandonnée, la Chaîne ayant notamment fait valoir qu'une chaîne européenne de qualité contribue à légitimer le financement des chaînes publiques par la redevance audiovisuelle. ARTE remercie son public, les acteurs culturels, les décideurs politiques et la presse pour leur appui. Cette affaire a démontré une nouvelle fois l'important soutien dont ARTE jouit dans l'opinion.

Préparatifs de la nouvelle grille des programmes et de l'habillage

L'année a été placée sous le signe des préparatifs d'une nouvelle grille des programmes ainsi que d'un nouvel habillage. Tous deux ont été lancés début 2004 en écho à la nouvelle signature : « ARTE – vivons curieux ».

La nouvelle grille vise à fidéliser le public d'ARTE : elle est plus claire et plus lisible, crée des rendez-vous facilement identifiables et améliore le transfert d'audience d'une case sur l'autre.

Le nouvel habillage, conçu en collaboration avec l'agence münchoise velvet pour l'image, et l'agence parisienne novaprod pour le design acoustique, a lui aussi pour objectif de renforcer l'accessibilité et la lisibilité des programmes. Il se décline dans toutes les activités on-screen et off-screen d'ARTE et introduit une plus forte cohérence graphique (photo ci-contre).

2003 Prix ARTE

Prix ARTE du meilleur court-métrage,
Oberhausen

Vacances de Nicolas Dufrances

Prix ARTE / Paris Cinéma,
Rencontres internationales de cinéma
Baboussia de Lidia Bobrova

Prix ARTE, Festival de San Sebastián
Los Abajo Firmantes de Joaquín Oristrell

Prix ARTE du meilleur documentaire,
Semaine du Film de Duisbourg
Die Helfer und die Frauen
de Karin Jurschick

Prix ARTE du meilleur documentaire européen, Prix européen du cinéma, Berlin
S 21, la machine de mort khmer rouge
de Rithy Panh

Récompenses

Prix Européen du Forum Européen de Coppet remis à ARTE

Prix franco-allemand de la culture remis à ARTE par la fondation européenne de la culture « ProEuropa » (Genève)

Laurier d'or remis à Jérôme Clément au Sénat par le Club Audiovisuel de Paris

Jérôme Clément, Marcel Jullian, Délégué aux Lauriers et Dominique Baudis, Président du CSA.





Le Président Jacques Chirac et le Chancelier Gerhard Schröder au Parlement des jeunes Français et Allemands à Berlin en janvier 2003.

© Jan Bauer/Pool/DDP

Commémoration du 40^e anniversaire du Traité de l'Elysée

Le Traité de l'Elysée est l'acte fondateur de la réconciliation et de l'amitié franco-allemande. Le 40^e anniversaire de sa signature a mis en exergue le rôle de la Chaîne en tant que médiatrice et trait d'union entre la France et l'Allemagne.

L'événement a été célébré par de nombreuses personnalités politiques et acteurs de la coopération franco-allemande réunis à Paris, de même qu'à Berlin, à l'occasion d'un dîner de gala donné par le Président allemand Johannes Rau.

Dans le cadre d'une programmation spéciale consacrée sur ARTE aux 40 ans du Traité de l'Elysée, le Parlement des jeunes Français et Allemands, réuni pour la circonstance à Berlin, ainsi que la presse quotidienne ont été invités à l'avant-première du documentaire *Un mariage arrangé* de Pascal Hugues et Albert Knechtel. ARTE a également transmis en direct la session commune des parlementaires français et allemands au Château de Versailles. Dans leur déclaration commune, le Président Chirac et le Chancelier Schröder ont remercié la Chaîne de « favoriser le rapprochement de nos deux peuples » et ont encouragé l'« ouverture européenne de la Chaîne culturelle ARTE, dans le respect de son identité franco-allemande ».

ARTE perd un ami et un précieux soutien

L'ANNÉE 2003 A ÉTÉ ASSOMBRIE PAR LA MORT BRUTALE DE DANIEL TOSCAN

© Frédéric Maignot



DU PLANTIER, UN AMI DE LONGUE DATE D'ARTE, QUI FUT AUSSI L'UN DE SES CONSEILLERS ET DÉFENSEURS LES PLUS ENGAGÉS. LE PRODUCTEUR, QUI A LONGTEMPS PRÉSIDÉ LA SOCIÉTÉ DE PRODUCTION UNIFRANCE, ÉTAIT L'UNE DES FIGURES DE PROUE DU CINÉMA FRANÇAIS ET EUROPÉEN. EN TANT QUE REPRÉSENTANT DE LA PARTIE FRANÇAISE À L'ASSEMBLÉE GÉNÉRALE D'ARTE G.E.I.E., IL A DÉFENDU ARTE DÈS LA PREMIÈRE HEURE. LA CHAÎNE LUI DOIT EN PARTICULIER L'ACCORD FRANCO-ALLEMAND DE COPRODUCTIONS, QUI A DONNÉ NAISSANCE CES DERNIÈRES ANNÉES À PLUS DE 25 COPRODUCTIONS FRANCO-ALLEMANDES DE HAUT NIVEAU.

Communication

L'année 2003 a été marquée par plusieurs événements majeurs : la célébration du 40^e anniversaire du Traité de l'Elysée et de l'amitié franco-allemande, une grande campagne de publicité en Allemagne pour accompagner le changement de fréquence de la Chaîne sur le satellite ainsi que l'inauguration du nouveau siège d'ARTE. L'année s'est terminée avec la présentation du nouvel habillage et de la nouvelle grille des programmes.

Presse et relations publiques

Le travail de presse et de relations publiques des différentes entités d'ARTE s'est employé à communiquer auprès des journalistes et des relais d'opinion les temps forts de la vie de la Chaîne, ainsi que ceux du programme. Au cours de nombreuses rencontres et interviews organisées tout au long de l'année avec la presse media, en particulier à l'occasion de l'inauguration du nouveau siège d'ARTE à Strasbourg, le Président Jérôme Clément et le Vice-président Gottfried Langenstein ont pu présenter les axes porteurs de la nouvelle présidence. L'arrivée d'ARTE à 14h dans les réseaux câblés analogiques germanophones a fait l'objet de manifestations très ciblées à Mayence, en présence du Ministre-président Kurt Beck, et à Vienne en Autriche. La presse programmes a été aussi largement conviée à découvrir les points forts du programme et à la fin de l'année surtout, les perspectives 2004 avec une nouvelle grille et un nouvel habillage. Voyages de presse sur les tournages ou sur les lieux de retransmissions en direct, avant-premières, conférences de presse ont permis d'entretenir des relations fructueuses avec la presse européenne.

Enfin, la célébration du Traité de l'Elysée a donné l'occasion d'organiser de nombreuses manifestations à Paris, Berlin, Fribourg ainsi que des séries de projections dans toute l'Europe en étroite coopération avec le réseau des Instituts français et Instituts Goethe. ARTE était également aux côtés de partenaires culturels tels que les Literaturhäuser ou la Pinakothek sur diverses opérations en Allemagne.

Le site professionnel artepro.com

artepro.com, destiné aux professionnels de l'audiovisuel et des médias, connaît un succès grandissant. En 2003, les utilisateurs professionnels ont été nombreux à consulter la version française en libre accès ainsi que la version allemande accessible avec un mot de passe. Les journalistes peuvent télécharger des photos et dossiers de presse et consulter les annonces des temps forts de l'antenne ainsi que des informations institutionnelles.



Gottfried Langenstein et Jérôme Clément lors de la présentation de la nouvelle grille.

© Daniel Janin



Wolfgang Bernhard, Victor Rocaries, Jérôme Clément et Christina Weiss, Ministre allemande de la culture, au Festival de Cannes en mai 2003.

Salons et festivals

La Chaîne était présente sur les plus importants festivals, salons et marchés français, allemands et européens. En France, ARTE a choisi notamment le FIPA, le Salon du livre à Paris, le MIP TV, le Festival de Cannes, Sunny Side of the doc à Marseille et le Festival de Saint-Tropez, et mené avec France Musiques des actions grand public notamment aux Folles journées de Nantes. En Allemagne, on a pu voir ARTE à la Berlinale, au Festival du court-métrage d'Oberhausen, au Dokfest et au Filmfest de Munich, au Medienforum NRW de Cologne, au Festival du film de Hof, à la Semaine du Film de Duisbourg, au Festival du documentaire de Leipzig et au Salon du livre de Leipzig et de Francfort. ARTE s'est aussi rendue au Festival du documentaire de Nyon, au Cinéma tout Ecran de Genève, à la Mostra de Venise et était partenaire des Rencontres européennes du livre de Sarajevo.

Promotion et Marketing

En France, des campagnes de publicité ont accompagné les temps forts de la programmation : d'une part, les programmes de décryptage sur l'actualité internationale (*Les hommes de la Maison Blanche*, *la CIA*, *les généraux israéliens*, *Saddam Hussein*, *Tony Blair*) et, d'autre part, le cinéma et la fiction (cycles *Stanley Kubrick* et *Chaplin*, collection de fictions *Masculin/Féminin*). En Allemagne, une grande campagne a accompagné le changement de fréquence sur le récepteur satellite et répondu aux problèmes techniques des téléspectateurs par le slogan « ARTE auf 8 » (ARTE sur la 8), une campagne renforcée par la coopération développée par le ser-

vice marketing avec les fabricants de récepteurs et les hôtels afin qu'ils programment, eux aussi, ARTE sur la 8^e touche de leur télécommande.

ARTE TV Magazin et Service Téléspectateurs

Les téléspectateurs allemands sont de plus en plus nombreux à découvrir et à apprécier le ARTE TV Magazin, une véritable mine d'informations sur les programmes de la Chaîne. Le mensuel allemand a enregistré en 2003 une progression de 12% du nombre de ses abonnés pour atteindre les 56 000 sur un tirage total de 100 000 exemplaires et 250 000 lecteurs par numéro.

Le service Téléspectateurs établit une relation privilégiée avec tous les téléspectateurs et téléspectatrices désireux d'obtenir des informations directement auprès de la Chaîne. 117 000 demandes ont été satisfaites en 2003, soit 7% de plus que l'année précédente.



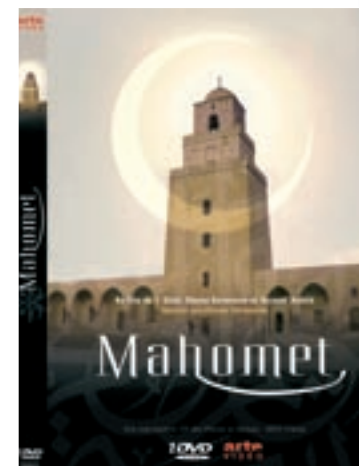
Le site arte-tv.com

La fréquentation du site ne cesse de croître : en 2003, arte-tv.com comptabilisait en moyenne mensuelle 420 000 visites et presque trois millions de pages vues, soit une progression d'environ 45% par rapport à 2002. Les utilisateurs viennent essentiellement de France et d'Allemagne, mais aussi d'autres pays européens. Le site propose des informations approfondies sur les programmes de la Chaîne avec de nombreux contenus spécifiques au Web (vidéos, quiz interactifs, forums de discussion, etc.).

La radio web d'ARTE en langue française, arteradio.com, propose une riche palette de fichiers audio en MP3 liés aux programmes : courts-métrages sonores inédits, reportages... ARTE Radio : écoutez pour mieux voir !

Développement culturel

Acteur et vecteur de la vie culturelle, ARTE contribue à mieux partager la culture avec tous. En 2003, la délégation au développement culturel d'ARTE France a ainsi organisé 141 événements et valorisé 467 programmes de la Chaîne, rassemblant plus de deux millions de personnes en France, en Europe et au Maghreb. La 2^e édition du Festival Temps d'images a notamment réuni plus de 30 000 spectateurs en France, Allemagne, Belgique, Italie et Portugal. Le premier concours européen de Bande Dessinée, organisé par ARTE et GLENAT a rencontré un très vif succès avec plus de 600 projets originaires de 21 pays européens.



Les éditions ARTE

Le catalogue français d'ARTE Vidéo s'est enrichi de 43 titres en 2003. 183 000 DVD et VHS ont été vendus, les faveurs du public allant à la collection géopolitique *Le Dessous des Cartes*, aux documentaires *Mahomet* et *Architectures*, ainsi qu'aux film et coffrets *Nuit et brouillard*, *Marker* et *Oshima*. Partenaire privilégié du monde de l'édition, ARTE Edition suscite des projets éditoriaux originaux et variés dont, en 2003, la biographie romanesque de la Princesse *Marie Bonaparte*, amie et disciple de Freud et un essai passionnant sur *Amos Gitai*, coédité avec les Cahiers du Cinéma et accompagnant un coffret DVD de six documentaires du réalisateur.

En Allemagne, ARTE EDITION a fait paraître 16 nouveaux titres, livres et vidéos confondus, dont une première musicale en DVD, *L'anneau du Nibelung* en quatre parties de Richard Wagner, éditée en partenariat avec l'Opéra de Stuttgart, ainsi que le livre *Traumfabrik Bollywood* consacré à l'industrie cinématographique indienne. Parmi les meilleures ventes figurent en outre *La boutique*, la fiction à succès de Jo Baier et le documentaire *Être et Avoir* de Nicolas Philibert.

La boutique d'ARTE compte à ce jour 520 parutions disponibles sur arte-tv.com, autant de titres qui accompagnent et approfondissent les programmes de la Chaîne.



Temps forts du programme

L'année a été marquée par d'excellentes performances en France alors que les résultats décevants en Allemagne, en raison de problèmes techniques liés au changement de répéteur satellite, repartaient à la hausse en fin d'année. Les programmes consacrés au décryptage de l'actualité, notamment autour de la crise en Irak, ont conquis un large public. Retrouvez dans les pages suivantes une sélection de points forts et autres programmes particulièrement appréciés des téléspectateurs en 2003.

> 40 ans du Traité de l'Elysée : Editions spéciales d'ARTE Info à Versailles pour la séance parlementaire franco-allemande, au Palais de l'Elysée où Charles de Gaulle et Konrad Adenauer signèrent le Traité, à Berlin pour la séance du Parlement des jeunes et leurs échanges avec Jacques Chirac et Gerhard Schröder. Interview de Helmut Kohl par le **Forum des Européens**. **Thema** spéciale France-Allemagne : je t'aime, moi non plus. **Music Planet** Patricia Kaas.



Coup d'Etat contre Hugo Chavez.

Thema

Les soirées Thema ont confirmé leur caractère emblématique dans la grille d'ARTE. Le public familial de la **Thema du dimanche** a partagé le rêve et l'émotion des soirées consacrées à *La mythique Mésopotamie*, à *La Vienne impériale*, ou encore aux *Reines du Nil* et à la *Bretagne éternelle*. ARTE a ressuscité les civilisations aussi fascinantes qu'étrangement familières de *l'An 1 au temps de l'empire romain* et de *l'An 800 au temps de Charlemagne*. Deux millions de téléspectateurs français et allemands ont rendu hommage à 50 ans de cinéma français avec Jean Gabin dans *Les grandes familles*. *Chanel : La vie comme un roman* a dépeint une femme illustre dont le nom brille au firmament de la mode. Les téléspectateurs ont apprécié la compagnie de *Madame Bovary*, *Gatsby le magnifique* et *Le docteur Jivago* pour leurs soirées de fin d'année.

Réactive et prospective, la **Thema du mardi** a bouleversé ses programmes dès le mois de mars et proposé des analyses, des points de vue et des informations de fond pour mieux comprendre *Le Golfe persique et la guerre en Irak*. L'analyse géopolitique et économique a couvert les pays voisins avec *La Turquie dans la tourmente*, *Quand l'Inde s'éveillera*, *Le double jeu du Pakistan* ou encore *Iran - les héritiers de la révolution*. Dans un climat de psychose terroriste, ARTE a fait le point sur les risques du transport aérien : *Quelle sécurité pour nos avions ?* ARTE a également traité de nombreux sujets d'actualité dans la perspective de l'élargissement de l'Union européenne avec notamment *Les réformes : le front du*



Tim Cothren et Guido Schmidtko, *Les yeux de la guerre*.



Charlotte Rampling, *Sous le sable* de François Ozon.

refus en France et en Allemagne ou encore *Les chrétiens orthodoxes* à travers l'Europe. La **Thema du jeudi**, rendez-vous du monde culturel, s'est penchée sur l'actualité de la littérature russe, Marguerite Duras, mais aussi Stephen King. *Le Cycle Polar* a entraîné les téléspectateurs dans un tour d'horizon européen des maîtres du genre, des meurtres à la suédoise d'Henning Mankell aux cadavres très British d'Elizabeth George. ARTE a aussi donné la parole à des réalisatrices et écrivaines qui font encore scandale en mettant en scène le désir féminin *Et la femme créa le sexe*.

> Cycle Charlie Chaplin : six films diffusés pendant les fêtes de fin d'année en version restaurée et en prime-time. Près de trois millions de téléspectateurs se sont esclaffés devant *Les temps modernes*.

Cinéma

La programmation cinéma a mis à l'honneur de nombreux films en première diffusion, de grands classiques et de nombreuses découvertes pour le plus grand plaisir des téléspectateurs.

Première séance nous a proposé de nombreux films récents et souvent inédits à la télévision tels que *Dancer in the dark* de Lars von Trier, *Sous le sable* de François Ozon avec Charlotte Rampling, *A ma sœur* de Catherine Breillat ou encore *Les trois vies de Rita Vogt* de Volker Schlöndorff avec Bibiana Beglau.

Voir et revoir a mis à l'affiche de grands films qui ont marqué l'histoire du cinéma. Le Cycle

Monty Python a enthousiasmé les téléspectateurs. L'humour était également au rendez-vous avec *Le déclin de l'empire américain* de Denys Arcand et l'équipe délurée des chirurgiens potaches de *M.A.S.H.* de Robert Altman. Entre autres grands moments figuraient *1900*, la saga de Bernardo Bertolucci, *Tous les matins du monde* d'Alain Corneau et *Le dernier pont* de Helmut Käutner, un film très suivi par les téléspectateurs allemands.

> Cycle Stanley Kubrick : sept films dont *Barry Lyndon*, *2001 L'Odyssée de l'espace* et *Les sentiers de la gloire* ainsi qu'une Thema ont exploré l'univers d'un cinéaste très secret et suscité un véritable engouement.

Ciné-découverte a accompagné les téléspectateurs hors des sentiers battus avec, entre autres découvertes, le *Voyage au Kafiristan* des frères Dubini, la rencontre de deux écrivaines suisses avec la culture orientale mais aussi un voyage intérieur vers les contrées refoulées de leurs personnalités, *Fiona*, un film noir et grinçant d'Amos Kollek avec la sublime Emma Thompson, *Et là-bas, quelle heure est-il ?* du plus contemplatif des cinéastes de la nouvelle vague taiwanaise, Tsai Ming-Liang.

Le muet du mois a notamment mis à l'honneur *Alexandre Nevski*, le chef-d'œuvre épique de Sergueï Eisenstein sur une musique de Serge Prokofiev, en version restaurée.

Le magazine **Film Festival** s'est rendu à Berlin et Cannes d'où il nous a fait partager l'actualité des deux plus grands festivals de cinéma en Europe.

2003 Récompenses Sélection

Thema

Coup d'Etat contre Hugo Chavez de Kim Bartly et Donnacha O'Brian

- > Golden Needle Award** (meilleur documentaire), Festival du film de Seattle
- > Nympe d'or** (meilleur documentaire d'actualité), Festival de télévision de Monte Carlo
- > Prix Italia** (documentaire d'actualité), Siracuse
- > Hugo d'argent**, Festival du film de Chicago

Notre ami Saddam de Antonia Rados

- > Prix autrichien des médias Romy** (meilleure réalisation)

La vie continue de Marc Alan Cairns

- > Emmy Award** (meilleur documentaire), New York

Noble Virgins de Jerzy Sladkowski

- > Mention spéciale** (non-fiction), **Prix Europa**, Babelsberg

Cinéma



Daniel Brühl, *Good Bye, Lenin !* de Wolfgang Becker.

Good bye, Lenin ! de Wolfgang Becker

- > Prix allemand du film en or** (meilleurs long-métrage, réalisation, acteur principal, second rôle, montage, image et musique), Berlin
- > Meilleurs film européen, acteur et scénario, Prix du public**, Prix européen du cinéma, Berlin

Schussangst de Dito Tsintsadze

- > Coquille d'or**, Festival du film de Saint-Sébastien

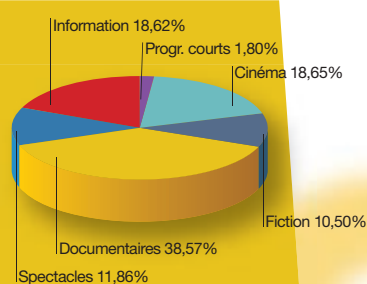
Le Cerf-Volant de Randa Chahal Sabbag

- > Lion d'argent, Prix Lanterna Magica**, Mostra, Venise

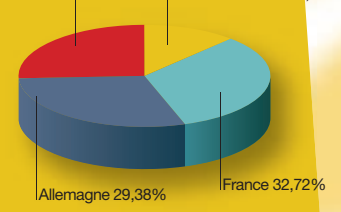
Vodka Lemon de Hiner Saleem

- > Prix San Marco** (Controcorrente), Mostra, Venise

Répartition par genre



Origine géographique





Veronica Ferres,
Le retour d'Anna
de Xaver
Schwarzenberger.

© ARTE/B.R. Bernhard Berger/Endemol



Le jeu
des millions
de Tom Toelle.

© ARTE/WDR

Fiction

En 2003, les fictions d'ARTE ont puisé leur inspiration dans la réalité sociale et les petits bonheurs de la vie dont voici quelques illustrations.

La **Fiction du vendredi** a rassemblé près de deux millions de téléspectateurs devant *La peur de souffrir* de Marcus O. Rosenmüller, les aventures du commissaire Sperling, superflic tout en rondeurs et en humour. *Dans l'ombre du pouvoir* de Oliver Storz a rendu hommage à l'ancien Chancelier Willy Brandt. Les téléspectateurs ont été émus par *Le retour d'Anna* de Xaver Schwarzenberger avec Veronica Ferres, *Froid comme l'été*, l'histoire troublante d'un infanticide mise en scène par Jacques Maillot ou encore *L'hiver des enfants* de Jo Baier. A noter également la diffusion de *Sauve ta peau !*, une histoire de ripoux de Lars Becker, *Famille brisée* de Chris Kraus et *Les années Tony Blair* de Peter Kosminsky.

La **Fiction du samedi** a connu quelques beaux succès durant l'été 2003 en France et en Allemagne. Citons notamment *La Loire*, *Agnès et les garçons* de Patrice Martineau, une découverte de l'amour mêlée de jalousie, *Petit Ben* d'Ismaël Ferroukhi, le roman d'un tricheur qui se transforme en père, *En danger de vie* de Bruno Gantillon, le calvaire d'une mère face à son fils toxicomane, ou encore *Après la love parade* de Christoph Stark, des chassés-croisés amoureux sur fond de Love Parade, ou encore *Le jeu des millions* de Tom Toelle, un film visionnaire et inquiétant réalisé trente ans avant l'explosion de la télé-réalité.

La **Fiction du mardi** a enregistré sa meilleure audience avec *La nuit du mensonge* de Susanne Schneider.

> **Masculin / féminin :**
dix cinéastes ré-envisagent les rapports entre hommes et femmes

- *Brève traversée* de Catherine Breillat
- *Motus* de Laurence Ferreira Barbosa
- *Demain et tous les jours après* de Bernard Stora
- *Anomalies passagères* de Nadia Farès
- *L'amour au soleil* de Bruno Bontzolakis
- *La chose publique* de Mathieu Amalric
- *Des épaules solides* d'Ursula Meier
- *Sous mes yeux* de Virginie Wagon
- *Drôle de genre* de Jean-Michel Carré
- *Une minute de soleil en moins* de Nabil Ayouch



Michael Moore, *The big one*.

© ARTE France

Documentaires

Comme chaque année, le documentaire était au cœur de la programmation 2003 avec douze cases dédiées à la découverte de nouveaux horizons géographiques et socio-culturels.

Grand format a laissé s'exprimer les grands auteurs : Rithy Panh a confronté les bourreaux et les rescapés du régime de Pol Pot dans *S21, la machine de mort khmère rouge*, le Palestinien Michel Khleifi et l'Israélien Eyal Sivan ont parcouru la *Route 181* et Hartmut Bitomsky s'est intéressé au B-52. A noter également *The big one*, les coups d'éclat de Michael Moore en croisade contre les grands patrons.

Aucune grande énigme de la planète n'aura résisté à la curiosité de **L'Aventure humaine**, de l'origine de la vie et l'évolution des espèces dont la série *Évolution* nous a présenté les travaux scientifiques les plus récents, au *Mystère des sources du Nil*, en passant par *Les Fils du dé-*

© ARTE/ZDF/ORF



Les fils du désert Objectif Tombouctou.

sert ou encore une enquête sur le patrimoine archéologique exceptionnel de la ville tunienne d'*Hamammet au temps des Romains*.

Les mercredis de l'Histoire ont permis à deux millions de téléspectateurs français et allemands de mieux comprendre l'ascension de *Saddam Hussein*, le maître de Bagdad. ARTE s'est tourné vers les Etats-Unis avec la série *C.I.A. guerres secrètes*, une enquête de William Karel au cœur du pouvoir américain et a tenté de percer le mystère persistant autour du *Meurtre de JFK*. ARTE est revenu sur des événements qui ont marqué le siècle dernier, tels que l'insurrection populaire du 17 juin 1953 à Berlin-Est, ou encore le 30^e anniversaire de la guerre de Yom Kippour avec un portrait des *Faucons et colombes*, les généraux israéliens en politique coproduit avec la BBC.

La vie en face a porté un regard sans complaisance sur nombre de grands enjeux sociaux. ARTE a ainsi rendu visite aux *Requins du tabac* dans le tiers-monde, un nouvel Eldorado où la culture du tabac est bon marché et les consommateurs nombreux. ARTE a aussi partagé la vie des habitants de *L'île de Sercq*, le plus petit Etat d'Europe sans impôts, ni voitures, ni délinquance.

Cette année encore, **Art et Culture** a exploré toutes les disciplines artistiques avec des séries telles que *D'une rive à l'autre* à la découverte de célèbres ouvrages d'art, comme *Le viaduc de Garabit* qui enregistre le meilleur score depuis la création de cette case.

Les feuillets-documentaires d'ARTE, aussi divertissants que captivants, ont entraîné les téléspectateurs pour *Une année au zoo* auprès d'espèces menacées

ou encore dans la magnifique aventure des *Secours en montagne*, au cœur des Alpes suisses. A noter également le périple plein d'humour de sept jeunes journalistes à travers quatorze pays d'Europe dans *7 en route* ainsi que le premier jeu télévisé diffusé par ARTE, *Les clés de la ville*, un rallye culturel dans huit villes européennes. De nombreuses autres découvertes, entre phénomènes naturels et régions méconnues, étaient au programme de **360° - Le reportage GEO** et de **Nature et Environnement**. La science était à la portée de toute la famille dans **Archimède** et **Connaissance**. ARTE a partagé le tourisme insolite de **Voyages**, **Voyages**, donné rendez-vous aux créateurs européens dans **Profil**, et présenté des œuvres originales et personnelles dans **La Lucarne**.

> **Cycle vélo - 100 ans du Tour de France : Grand format** avec *L'équipée belle* de Jean-Christophe Rosé, le récit d'une formidable aventure humaine vécue de l'intérieur ; **Les Mercredis de l'histoire** avec *Anquetil - Poulidor*, l'autopsie d'un duel mythique qui divisa la France des années 60, le portrait du phénoménal *Ferdy* ; *"National" Kubler*, légende vivante du sport suisse et le palmarès fabuleux de l'Italien *Fausto Coppi* ; **La vie en face** avec *La caravane du tour*, une plongée fascinante dans les coulisses d'une gigantesque opération publicitaire.



Ariel Sharon, Yitzhak Rabin,
Moshe Dayan, *Faucons et colombes*,
les généraux israéliens en politique.

© ARTE/ZDF/BBC/First Hands Film

2003 Récompenses Sélection

Fiction

Son frère de Patrice Chéreau

> **Ours d'argent** (meilleur réalisateur),
Berlinale

Khamosh Pani (Eau dormante)
de Sabiha Sumar

> **Léopard d'or**,
Festival du film de Locarno

Nés de la mère du monde

de Denise Chalem

> **Nymphe d'or**
(interprétation féminine), Festival
de télévision de Monte Carlo

Dangereuses Rencontres

de Christian Petzold

> **Prix Adolf Grimme**, Marl

Mille mois de Faouzi Bensaïdi

> **Prix du premier regard**,
Festival du film de Cannes



Sous mes yeux de Virginie Wagon.

© ARTE France

Documentaire

S 21, la machine de mort khmère rouge de Rithy Panh

> **Colombe d'or** (documentaire long),
Festival international
du documentaire, Leipzig

> **Prix Italia** (meilleur documentaire
culturel et d'intérêt général), Siracuse

Jésus, Toi qui sais de Ulrich Seidl

> **Prix du film de Vienne**, Vienne

Opération Lune de William Karel

> **Prix Adolf Grimme**
(Information et culture), Marl

Viva Vicuña ! de Christian Baumeister

> **Lynx d'or** (meilleur film sur la nature),
Festival Ökomedia, Fribourg



Le trio Shoulekin (Russie), 24^e Festival mondial du cirque de demain.

© ARTE France/Enrico Bartolucci/Telmondis



Angelin Preljocaj, Annonciation.

© ARTE France/Karine Lhemon

Spectacles

Les grands événements musicaux, chorégraphiques et théâtraux étaient, comme à l'accoutumée, au programme sur ARTE. En voici une courte sélection.

Maestro a célébré le bicentenaire de la naissance d'Hector Berlioz, un hommage couronné par la diffusion d'un enregistrement inédit des *Nuits d'été* interprété par Janet Baker sous la direction de Herbert Blomstedt. **Musica** était à l'ouverture du Festival de Pâques de Salzbourg pour une nouvelle mise en scène de *Fidelio*, l'opéra de Beethoven, dirigé par Simon Rattle, et la première mondiale de l'*Upupa, le triomphe de l'amour filial*, la nouvelle œuvre du grand compositeur allemand Hans Werner Henze. ARTE a également retransmis l'intégralité de *L'anneau du Nibelung* de Richard Wagner produit par l'Opéra de Stuttgart. **Danse** a rendu hommage à *Rudolf Noureev*, le divin enfant du ballet disparu il y a dix ans.

Comedia a diffusé *Nora, une maison de poupée* de Henrik Ibsen, une adaptation mise au goût du jour par Thomas Ostermeier et créé l'événement théâtral de l'année en France avec le *Phèdre* de Racine mis en scène par Patrice Chéreau. *Le Dindon* de Georges Feydeau a enchanté près d'un million de téléspectateurs français, réalisant ainsi le 2^e meilleur résultat pour une pièce de théâtre depuis qu'ARTE existe : une farce hilarante menée tambour battant par la jeune troupe de la Comédie Française.



Mischa Maisky, concert à St Petersburg.

© ARTE/ZDF

Music Planet a reglé les téléspectateurs de tous âges avec un concert légendaire des *Pink Floyd* à Londres. *Get up, stand up* revenait sur le mariage de la pop et de la politique avec Dylan, Lennon et les autres. Le magazine musical **Tracks** a rassemblé tous ceux qui veulent faire vivre et créer la culture de demain. **Metropolis** nous a tenu informés de l'actualité culturelle en Europe et au delà. Une programmation spéciale a rendu hommage à *Jacques Brel*, disparu il y a 25 ans. L'année s'est terminée en fête avec les numéros les plus époustouflants du 24^e Festival mondial du cirque de demain.

ARTE a, cette année encore, partagé avec ses téléspectateurs l'émotion de grands événements musicaux retransmis en direct des scènes européennes les plus prestigieuses, comme *Le Voyage à Reims* de Rossini, mis en scène par Dario Fo, en direct de Helsinki ou encore, en direct de la Ruhr-Triennale, une *Flûte enchantée* exceptionnelle, revisitée par la compagnie catalane la Fura dels Baus sous la direction de Marc Minkowski.

> **St Petersburg** a fêté 300 ans d'une histoire riche et mouvementée : une photographie de la capitale culturelle russe en quatre **Thema** au travers de rencontres, de la retransmission en direct des festivités des *Nuits blanches* à Saint-Petersbourg dont une parade navale et un spectacle laser sur les bords de la Néva, la diffusion de la **fiction** *Pierre le Grand*, le succès du *Siège de Leningrad* dans **Les Mercredis de l'Histoire** et du documentaire *Une nouvelle génération d'artistes* dans **La vie en face**, un concert de gala dans **Maestro** et des éditions spéciales de **Metropolis**, d'**ARTE Info** et du **Forum des Européens**.

Après-midi

L'après-midi a été dévolu sur ARTE au quotidien des Européens avec des programmes centrés autour de la famille (**Album de famille**, **Dis-moi ce que tu possèdes...** et **Les tout Petits**), la santé (**Hippocrate**), l'art de vivre (**Le fin du fin**, **Kaléidoscope** et **Le petit snob**), les tendances (**Sample**), les jeunes (**Capté !**), l'art (**Création(s)** - **Chemins d'artistes**), la science (**Mega**) ou encore le sport (**Les grands duels du sport**). **ARTE Europa** a discuté religions et migrations mais aussi beauté, liberté et jobs de rêve avec des hommes et des femmes d'aujourd'hui en Europe. Impertinent, original et moderne, **LOLA**, le magazine féminin présenté par Lio s'est adressé à toutes les femmes.



Lio

© Charlotte Schousboe

Cuisine des terroirs s'est mis à table en Roumanie, en Suède et dans bien d'autres pays. Des personnalités aussi variées que l'éditeur Hubert Burda ou le dompteur Franco Knie se sont racontées dans **Biographie**. Avec un an de recul, **Après la une** est revenue sur quelques grands événements médiatiques dont la prise d'otages meurtrière d'un théâtre de Moscou.



Iran : sous le voile des apparences.

© ARTE France

Information

L'information sur ARTE jouit d'une forte crédibilité grâce à la qualité et à la rigueur de son analyse, des approfondissements, mises en perspectives historiques et des débats. **ARTE Info**, le journal du soir, a présenté chaque jour les derniers développements de l'actualité sous un angle européen. L'accent a été mis sur l'élargissement de l'Union européenne et la crise en Irak. Parmi les sujets traités par **Le Forum des Européens** figurait ainsi une analyse des divisions européennes sur la crise irakienne. **Le Dessous des cartes** a soulevé les enjeux de l'élargissement de l'Europe et scruté la carte de l'Irak. **ARTE Reportage** a consacré dix reportages aux futurs nouveaux Etats membres de l'Union européenne mais aussi, entre autres temps forts, capté le regard de cinq auteurs iraniens sur l'Irak d'aujourd'hui, au-delà des apparences.



ARTE Info : Vladimir Vasak, Gérard Saint-Paul, Annette Gerlach, Jürgen Biehle, Anette Burgdorf et Nathalie Georges.

© Martin Bernhart

2003 Récompenses Sélection

Spectacles

Tracks

> **Meilleure émission musicale**, 7 d'or, Paris



© ARTE France

Erase Errata, Tracks.

One bullet left de Markus Fischer

> **Rose d'or** (musique), Festival de la Rose d'or, Lucerne

Pascal Dusapin, l'être en musique de Michel Follin

> **FIPA d'argent** (Musique et spectacles vivants), Biarritz

John Adams : the death of Klinghoffer de Penny Woolcock

> **Prix Italia** (arts du spectacle), Siracuse

Après-midi

Sebnitz, une histoire allemande de Johann Feindt et Max Thomas Mehr

> **Prix Télévision de Bavière**

Information

L'excision au Sénégal

de Ulrike Dässler et Mitja Rietbrock

> **Prix Reportage, Prix Média** de la Fondation pour l'enfance, Paris

Gestion et technique



Entrée du siège d'ARTE.

2003, l'année de l'emménagement dans le nouveau siège

Douze ans après la création d'ARTE G.E.I.E. à Strasbourg le 30 avril 1991, les services éparpillés sur sept sites ont enfin pu emménager dans le nouveau bâtiment d'ARTE. Fin mars, près de deux ans après le début des travaux, le bâtiment était officiellement réceptionné. Début avril, les premiers services emménageaient dans le nouveau siège d'ARTE, fin juillet, c'était au tour de la Direction de l'Information, après la mise en service des équipements de production et de diffusion. Aujourd'hui, seule la régie de diffusion manque encore à l'appel, car les installations techniques et les développements logiciels nécessaires à une exploitation sans cassettes de la vérification, de la production des bandes-annonces, des conducteurs et de l'archivage ne seront en place et pleinement opérationnels que fin 2004, début 2005. Le bâtiment a été officiellement inauguré le 13 octobre 2003, en présence de nombreuses personnalités françaises et allemandes du monde politique et de la vie publique.

Diverses opérations de communication interne ont permis aux collaborateurs de la Chaîne de se préparer au déménagement. Ils ont ainsi pu se familiariser avec le bâtiment et leur futur poste de travail lors de visites guidées quelques semaines avant le déménagement. Une Assemblée du personnel s'est tenue début mars afin de présenter les installations, la nouvelle technique audiovisuelle, les modalités pratiques du déménagement et répondre aux questions des salariés. Tous ces changements ont aussi été détaillés dans un bulletin d'information spécial à l'attention du personnel.

Le soin apporté aux préparatifs a porté ses fruits. Le personnel a rapidement pris ses marques dans le nouveau bâtiment où il se sent bien, même si les cloisons transparentes des bureaux, notamment côté couloir, ont pu en surprendre certains. Les services sont désormais géographiquement proches les uns des autres. La communication s'en trouve considérablement facilitée, ce qui constitue une bonne base pour optimiser l'organisation.

Le nouveau siège d'ARTE est situé dans le quartier européen de Strasbourg, sur les berges de l'Ill, à quelques centaines de mètres seulement du Parlement



Vue du siège d'ARTE sur le Parlement européen.



Séance de maquillage.

européen, du Conseil de l'Europe et de la Cour européenne des droits de l'Homme.

Le bâtiment a été conçu par l'architecte allemand Hans Struhk et réalisé avec le concours du cabinet strasbourgeois d'architecture et d'urbanisme Maechel. Delaunay.Jund. Il s'organise autour d'un grand atrium, recouvert d'une verrière, d'où partent un grand escalier et divers ascenseurs qui conduisent à tous les secteurs de la Chaîne. Au rez-de-chaussée se trouvent l'accueil, la rédaction et la production d'ARTE Info, deux studios, l'accueil courrier et livraison, divers espaces de stockage, le restaurant d'entreprise ainsi que les cuisines attenantes. Le premier étage est dévolu à la régie de diffusion, aux cabines de vérification, au nodal, à la plupart des salles de post-production son et audio, aux bureaux de la Direction de l'Information, à un espace conférence doté de cabines d'interprètes, ainsi qu'à un restaurant-club accueillant les invités et les participants aux assemblées et réunions. Aux deux étages supérieurs, répartis autour de l'atrium et d'une cour intérieure suspendue au-dessus des studios, se trouvent essentiellement des bureaux et des salles de réunion destinés aux unités de programmes, ainsi que les services administratifs et techniques.

Audit de l'organisation d'ARTE

Le regroupement sous un seul toit de toutes les équipes dans le nouveau siège et la mise en service d'une nouvelle technique audiovisuelle de type numérique, fonctionnant en grande partie sans cassettes, ouvrent de nouvelles perspectives en termes d'amélioration des processus et donc de réduction des besoins en effectifs. Il apparaît en outre que la marge financière sera plus étroite dans les années à venir et que le nombre de bureaux pouvant accueillir des postes de travail supplémentaires est assez limité.

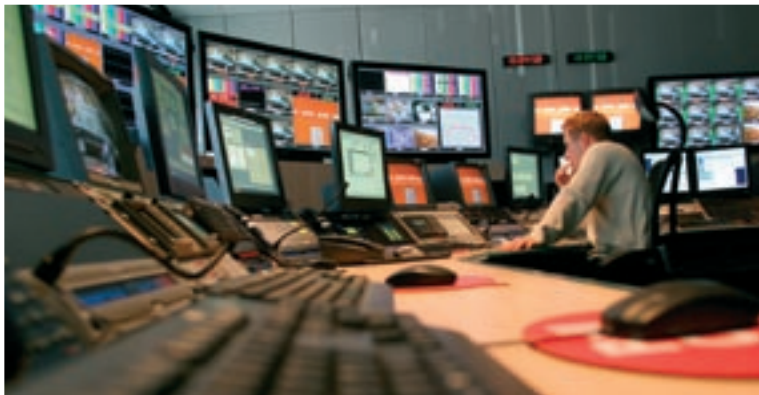
Un audit de l'organisation d'ARTE a par conséquent été commandité au printemps 2003, lancé au mois de juin et achevé début 2004. Onze processus clés ont été analysés par des groupes de travail qui ont identifié certains problèmes, et étudié leurs causes et d'éventuelles solutions. Les groupes de travail, placés sous la direction d'une équipe de consultants, avaient pour objectif de revoir la politique de ressources humaines et d'introduire des améliorations organisationnelles afin de libérer des ressources humaines pouvant être mobilisées pour poursuivre le développement d'ARTE à moyen terme.

Les données du projet

Terrain	8 400 m ²
Surface construite	env. 4 800 m ²
Surface hors œuvre brute (S.H.O.B.)	23 500 m ²
Surface hors œuvre nette (S.H.O.N.)	14 350 m ²
Bureaux	40%
Technique	35%
Locaux partagés	25%
Postes de travail	env. 450
Places de parking	env. 140



Inauguration du nouveau siège d'ARTE.



Nodal du siège d'ARTE.

Extension de la retransmission par câble à partir de 14h dans les réseaux câblés analogiques allemands

L'Allemagne compte environ 36,35 millions de foyers TV. Environ 18 millions d'entre eux sont raccordés au câble par les anciens opérateurs de la Deutsche Telekom (aujourd'hui regroupés sous l'enseigne Kabel Deutschland GmbH), alors qu'environ 4 millions de foyers sont desservis par des câblo-opérateurs indépendants. Fin 2002, seuls 36% de ces quelque 22 millions de foyers câblés recevaient ARTE dès 14h, tandis que les autres foyers ne captaient la Chaîne qu'à partir de 19h. En mars 2003, ARTE a réussi à convaincre les 15 Landesmedienanstalten (équivalents à des C.S.A. régionaux) de retransmettre des programmes de la Chaîne dès 14h dans les réseaux câblés des différentes régions. La mise en place effective à partir de 14h a progressé au cours de l'année 2003, couvrant environ 85% des réseaux, soit environ 18,7 des 22 millions de foyers câblés.

Changement du répéteur satellite analogique sur ASTRA - Incidences sur la retransmission par câble

Le 1^{er} janvier 2003, le signal allemand des programmes d'ARTE a basculé sur un autre répéteur analogique du système ASTRA, mettant fin au partage du canal avec la chaîne Kinderkanal. ARTE est désormais diffusée quotidiennement en Allemagne dès 14h, via un satellite analogique d'ASTRA. Du fait de ce changement de fréquence, le public potentiel est passé d'environ 9 à 12 millions de foyers satellite. ARTE a toutefois perdu temporairement un grand nombre de téléspectateurs, car la nouvelle fréquence était attribuée auparavant à un canal anglophone programmé à une très mauvaise place sur les télécommandes des récepteurs satellite. Cette perte de parts de marché a pu heureusement être compensée en grande partie, fin 2003.

Finances : clôture des comptes 2003

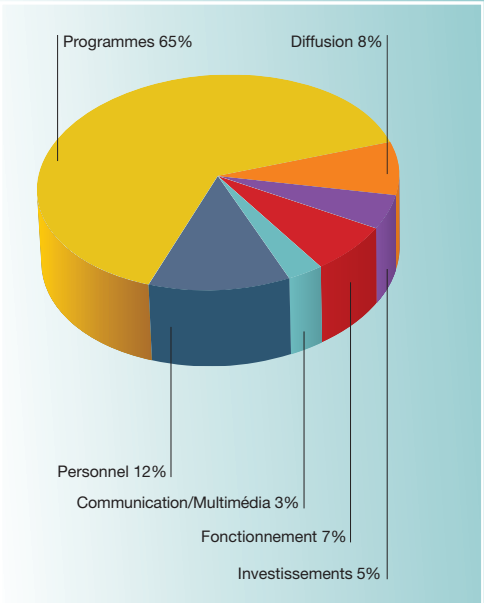
ARTE est financée par la redevance audiovisuelle perçue en France et en Allemagne ainsi que, dans une moindre mesure, par les recettes propres de la Centrale, ARTE G.E.I.E., et des pôles, ARTE France et ARTE Deutschland. Les pôles, représentés à l'Assemblée générale, votent le budget de la Centrale. Les trois entités sont juridiquement indépendantes et

présentent chacune un bilan, un compte de résultat et un rapport de gestion*.

La somme globale des recettes et dépenses du groupe est présentée dans les tableaux et graphiques suivants.

* Les bilans 2003 ont été contrôlés par les commissaires aux comptes ci-après :
- ARTE G.E.I.E. : Barbier Frinault & Associés – Deloitte Touche Tohmatsu
- ARTE France : Deloitte Touche Tohmatsu - Henri Fouillet
- ARTE Deutschland : PWC Deutsche Revision

Répartition du budget (total 354 926 K Euro)



Recettes réelles en K Euro

Produits de la redevance.....	336 772
Produits propres / autres.....	18 154
Total	354 926

Dépenses réelles en K Euro

Investissements	18 809
Fonctionnement	25 611
Communication/Multimédia	11 129
Personnel	41 475
Programmes	230 615
<i>Thema</i>	34 433 15%
<i>Cinéma</i>	25 660 11%
<i>Fiction</i>	29 343 13%
<i>Documentaires</i>	29 587 13%
<i>Magazines</i>	19 250 8%
<i>Spectacles</i>	19 944 9%
<i>Après-midi</i>	10 109 4%
<i>Information</i>	9 442 4%
<i>Interprogrammes</i>	1 969 1%
<i>Coproductions avec les chaînes partenaires</i>	3 306 1%
<i>2^e version linguistique</i>	13 224 6%
<i>Moyens de production</i>	6 813 3%
<i>Compte de soutien et droits d'auteur</i>	20 345 9%
<i>Divers</i>	7 189 3%
Diffusion	27 287
Total	354 926

Édité par ARTE G.E.I.E.

- Développement et Coordination : Hans-Walter Schlie, directeur
- Presse et Relations publiques : Claude-Anne Savin, responsable
 - Coordination générale : Cécile Le Martret
- Traductions réalisées en collaboration avec le service linguistique
- Conception graphique : Welcome Byzance, F-67300 Schiltigheim
- Impression : Gyss imprimeur Obernai (imprimé sur du papier sans chlore).

